



CHINA GLOBAL  
PHILANTHROPY  
INSTITUTE  
國際公益學院

# 中国家族慈善基金会 发展报告

## 2018

国际公益学院 家族传承中心

2019年1月



## 目 录

前 言.....	3
一、 研究背景.....	1
二、 研究对象.....	2
（一） 家族慈善基金会的定义与特征.....	2
（二） 本报告对中国家族慈善基金会的界定.....	3
三、 研究方法.....	3
四、 研究局限.....	4
五、 致谢.....	4
第一章 中国家族慈善基金会的发展现状.....	5
一、 组织数量.....	5
二、 组织规模.....	7
三、 地域分布.....	10
四、 关注领域.....	11
五、 支出情况.....	13
第二章 中国家族慈善基金会的社会贡献.....	15
一、 家族慈善基金会是教育普惠和创新的先行者.....	16
（一） 持续捐资助学，给贫困者以希望.....	16
（二） 支持高等教育，增强大国实力.....	18
（三） 以教师为杆杠，守护教育之魂.....	18
（四） 探索教育创新，拓展教育内涵.....	20
二、 家族慈善基金会是扶贫攻坚的重要力量.....	22
（一） 整村规划建设，激活乡村资源.....	22
（二） 结合地域特色，实施产业扶贫.....	24
（三） 培育乡村创客，让乡村有领头雁.....	25
三、 家族慈善基金会让社会支持体系变得更加多元.....	27

(一) 救济困难老人，让老有所依.....	27
(二) 升级帮扶方式，助力困境儿童成长.....	28
(三) 用公益支持“公益”，完善社会支持体系.....	29
(四) 支持艺术/科学等发展，拓宽人类想象力.....	30
(五) 保护自然环境，守护生存家园.....	32
第三章 中国家族慈善基金会的治理状况.....	35
一、治理结构.....	36
(一) 架构模式.....	36
(二) 理事会构成.....	38
(三) 执行层组成.....	41
二、治理举措.....	42
(一) 制度建设.....	42
(二) 透明度.....	43
(三) 品牌建设.....	43
三、家族成员参与.....	45
(一) 家族发起人担任角色.....	45
(二) 家族成员参与方式.....	45
(三) 家族下一代参与慈善情况.....	46
第四章 中国家族慈善发展趋势与展望.....	48
一、家族慈善形式多样 总体仍处初级阶段.....	48
二、慈善信托方兴未艾 有效调动家族慈善资源.....	49
三、家族慈善的新工具——捐赠者服务基金会.....	52
四、中国家族慈善发展空间十分广阔.....	56
附件一：2018 中国家族慈善基金会十强（按综合评分排序）.....	58
1、宁夏燕宝慈善基金会.....	58
2、广东省和的慈善基金会.....	58
3、老牛基金会.....	59
4、泛海公益基金会.....	59
5、广东省国强公益基金会.....	60

6、浙江马云公益基金会.....	60
7、北京三一公益基金会.....	61
8、华民慈善基金会.....	61
9、深圳市陈一丹公益慈善基金会.....	62
10、福建省发树慈善基金会.....	62
附件二：2018 中国家族慈善新生代十杰（按姓氏拼音排序）.....	63
1、何剑锋：家族的慈善接班人和推动者.....	63
2、孔冬梅：助力国家科学人才培育.....	64
3、梁在中：“科学公益”的倡导者.....	65
4、刘畅：为“绿领”创造新的希望.....	66
5、刘楸妍：迭代升级家族的慈善模式.....	67
6、鲁伟鼎：扛起“父辈的旗帜”.....	68
7、牛犇：专职做好“善二代”.....	69
8、田甜：为心灵困顿者打造“诺亚方舟”.....	70
9、杨惠妍：深耕扶贫与教育.....	71
10、张程程：让古建筑重焕新生.....	72
附件三：《中国家族慈善基金会报告（2018）》及“2018 中国家族慈善基金会十强”“2018 中国家族慈善新生代十杰”评价指标.....	73
附件四：参考文献.....	74
附件五：研究团队.....	75
附件六：发布机构.....	76
家族传承中心.....	76
国际公益学院.....	76



## 前 言

《中国家族慈善基金会发展报告（2018）》及“中国家族慈善基金会十强”“中国家族慈善新生代十杰”的研发，旨在通过对家族慈善基金会、财富家族及其家族成员的慈善行为和影响力进行观察、评价、分析，揭示家族代际传承的善因密码，推动财富向善，引领财富人群把公益慈善作为家族传承的重要内容，促进人类共享发展和社会公正和谐。

### 一、研究背景

经过 40 年高速发展，中国已跻身世界第二大经济体，国民财富得以迅速积累并形成了庞大的高净值人群。数据显示<sup>1</sup>，2018 年度中国财富总额达到 52 万亿美元，5000 万美元以上超高净值人群自 2000 年以来新增约 16430 人；预计未来 5 年中国的财富将进一步增长 23 万亿美元，在全球财富中的占比将从 2018 年的 16% 升至 2023 年的逾 19%。

国际公益学院院长、北京师范大学中国公益研究院院长王振耀指出：“富裕对社会的冲击和贫困对社会的冲击是截然不同的两种方式，中国似乎只有应对贫困、民不聊生对社会的冲击的经验和解决方法，还相当缺乏富裕之后如何提升社会的经验。中国应在实践中思考实现经济发展方式的转变，从发展型开始到发达型过渡。”

一个世纪前，工业革命带来了规模可观的经济扩张，西方国家私人财富达到空前规模。卡耐基、洛克菲勒等巨富运用其个人财富或遗赠创办家族慈善基金会，资助创建高等学府、研究机构、图书馆、博物馆等公共设施，其慈善行为犹如“财富的福音”，对美国商界成功人士的财富观产生了重大影响。时至今日，家族慈善基金会已成为绝大多数美国财富家族行善的标配。

随着我国民间财富的不断累积，牛根生、何享健、党彦宝、卢德之等改革

---

1 瑞士信贷研究院（Credit Suisse Research Institute）《2018 年全球财富报告》



开放后的第一代创富者，带着回馈社会的初心，逐步建立起以基金会为主要形态的家族慈善体系。特别是进入本世纪以来，我国先富人群逐渐面临家族传承问题，提升家族财富的社会价值成为许多高净值人士安顿家族财富的首要目标。伴随我国慈善事业发展环境的不断改善，越来越多的财富家族开始学习借鉴发达国家的成功经验，发起设立家族慈善基金会，作为实现家族精神和家族财富同步传承的重要载体。

## 二、研究对象

### （一）家族慈善基金会的定义与特征

家族慈善基金会并非一个法律概念，各国对这一组织的判断标准各有不同。美国基金会中心（Foundation Center）依据慈善基金会的资金来源和运作方式的不同，将基金会分为五类，分别是企业基金会（corporate foundation）、独立基金会（independent foundation）、家族慈善基金会（family foundation）、运作型基金基金会（operating foundation）和社区基金会（community foundation）。其对于家族慈善基金会的判断标准是：由单一家族成员出资的独立、私人基金会；家族成员常常在基金会任职或担任理事，并在资助决定时扮演显著角色。美国基金会理事会 The Council on Foundations（COF）的定义为：资金主要来源于同一家族的多个成员的基金，不管以信托形式、离岸公司形式，还是以单一户头或银行账户形式存在，都可以统称为“家族基金”。COF对家族慈善基金会的判断标准是：由单一家族的成员出资；有至少一位家族成员在基金会任职或担任理事，并在控制（和/或）运营扮演显著角色。

英国发布的家族慈善基金会报告《捐赠趋势—Top 100 家族慈善基金会》使用的判断标准为：在名字中有“家族”二字的独立基金会；有一位在世捐赠人的姓氏与基金会名字一致；信托人的姓氏与基金会名字或一位在世捐赠人或已故捐赠人姓氏一致。而在澳大利亚，Philanthropy Australia 定义家族慈善基金会为由一个家族成立，并由家族成员或出资家族成员经营管理的私人基金会。

在 2014 年，中国基金会中心网对中国家族慈善基金会给出如下判断标准，即基金会名称包含家族名称，基金会发起人或出资人为个人或家庭，家族成员



在基金会任职。国内有学者指出，家族慈善基金会最初由家族财富捐赠设立，具有私募性质。它拥有独立的管理机构，私人公司或家族企业作为捐赠者在基金会理事会中占有一席之地，为个人或其他非营利组织提供资金支持。不仅如此，家庭成员在基金会的整个发展过程中担任了重要的监管作用，并且大部分的家族慈善基金会由家族成员无偿担任财产受托人或理事进行运作。

## （二）本报告对中国家族慈善基金会的界定

参照中西方家族慈善基金会的定义，基于中国家族慈善基金会现状判断，中国的家族慈善基金会首先是区别于政府背景（包括政府发起和运营）的基金会，也在一定程度上区别于家族企业社会责任（Corporate Social Responsibility）。

根据中国的实际情况，本报告将满足以下条件且不具有公开募捐资格的慈善基金会列为研究对象：

- 1、由个人、家族或由个人、家族控股的非公有制企业出资设立，且个人或家族成员在基金会担任重要职务的慈善基金会；
- 2、由在政治、经济、文化、科技等领域具有重大影响力的个人或家族成员发起设立，且个人或家族成员在基金会担任重要职务的慈善基金会。

按照这个标准，《中国家族慈善基金会报告（2018）》以符合判断标准的中国家族慈善基金会作为研究对象，样本总量为 268 个。

## 三、研究方法

本报告以学院研究长期积累的数据库及通过公开渠道获得的数据为基础，以抽样征询获得的数据为补充；在研究方法上，综合运用数据和文献分析法、访谈法、抽样调研法、统计法、个案研究等科学方法，结合定性和定量研究。从而对研究对象进行有计划的、周密的和系统的了解，并对调查搜集到的大量资料进行分析、综合、比较、归纳，从而提取出规律性的研究发现和研究成果。

报告从现状分析、社会贡献、治理情况、挑战与创新等四个方面进行阐述。同时，研究团队从善款数量、社会效应、治理状况等 3 个维度的 11 个指标对研究对象进行综合评估，推选出“2018 中国家族慈善基金会十强”和“2018 中国



家族慈善新生代十杰”。

#### 四、研究局限

作为中国首份记录和评价家族慈善基金会的报告，因现有数据可用时限较弱、数据挖掘难度高以及信息正确率和客观性需要进一步调查等原因，本报告不可避免存在研究局限，三点说明如下：

1、《中国家族慈善基金会发展报告（2018）》（以下简称报告）及 2018 中国家族慈善基金会十强、2018 中国家族慈善新生代十杰（以下简称榜单）评价对象为在中国大陆注册的家族慈善基金会及其家族成员。

2、报告及榜单中所用财务数据主要来源于中国基金会中心网，截止日期为 2017 年 12 月 31 日。其他的数据和文献均采自公开信息渠道，包括中国基金会中心网、媒体报道、各基金会的官方网站，截止日期为 2018 年 12 月 31 日。

3、课题组通过抽样，对部分报告及榜单涉及的基金会进行了信息征询，凡是经征询不认同其属家族慈善基金会的，均未纳入本报告及榜单。

#### 五、致谢

本研究得到北京达理公益基金会的特别支持，在此表示衷心感谢。





## 第一章 中国家族慈善基金会的发展现状

家族财富不在于“拥有”，而在于“实现其价值所在”，帮助他人，解决社会问题，推动社会进步。在西方国家，家族慈善基金会早已成为众多财富家族回馈社会、回应社会需求的一种方式。结合国内外学者论述及相关文献分析，可以观察到中国家族慈善基金会的基本特征：基金会名称的家族性、发起人的家族性、资金来源的家族性、基金会治理结构的家族性。

截至 2018 年底，中国家族慈善基金会共 268 家，其中获得慈善组织认定有 136 家，占比 51%；获得公益性捐赠税前扣除资格 93 家，占比 35%。截至 2018 年底，中国慈善基金会共有 6870 家，家族慈善基金会占 4%。

中国家族慈善基金会目前存在两种捐资发起方式：一种是贡献家族有形资产，即家族近亲属成员或家族企业提供资金，这种情况占比 95%；另一种是在社会上有影响力的名人接受特定方捐赠，例如吴建民大使夫人施燕华女士和吴大使生前好友等共同发起的北京吴建民公益基金会。

中国家族慈善基金会 2017 年净资产总量为 110 亿元，年捐赠收入 43 亿元，年公益支出 37 亿元。净资产总量约占全国慈善基金会资产总量的 8%。

### 一、 组织数量

**家族慈善基金会始于 1986 年，2019 年预计将达 300 家。**

中国大陆第一家基金会是 1981 年注册的浙江省妇女儿童基金会，而第一家家族慈善基金会是 1986 年注册的福建省泉州贤銮福利基金会。1980 年，爱国华侨何瑶煌先生捐资兴建“贤銮福利大厦”，贤銮福利大厦租金和所有收益作为长久提供贤銮福利基金会的资金。何瑶煌和哥哥何瑶焜当时分别担任会长和永久会长，二人过世后家族成员继续管理运营，历任理事名单中都有何氏家族成员的名字。贤銮福利基金会于 1988 年设立“贤銮奖”，至今连续三十一届，2018 年有 1174 名优秀学生获得“贤銮奖”，奖学助学支出 152.35 万元。

第二家家族慈善基金会——北京市黄胄美术基金会于 1989 年 1 月注册成立，是黄胄先生创办的文化艺术公益机构，起初为炎黄艺术馆在国内外筹募资金。炎黄艺术馆开馆后，基金会在为炎黄艺术馆提供资金和学术支持外，持续推动

中国国画发展及对优秀艺术家的培养和资助。目前由黄胄先生之女梁缨女士任基金会理事长。2019年是黄胄美术基金会成立的第30年，由黄胄美术基金会、炎黄艺术馆共同策划的“重走黄胄之路”艺术项目将探寻黄胄先生写生足迹所到之处的风土面貌，为后人提供研究素材，弘扬中华各民族文化艺术精神，展示时代新风貌。

1989年是《基金会管理办法》出台的第二年，这是改革开放后中国第一部专门规范中国民间组织登记管理的行政法规。同年，吴作人国际美术基金会、马海德基金会先后在北京注册成立。

2004年，《基金会管理条例》出台，进一步促进社会力量参与公益事业制定。这一年，老牛基金会成立。老牛基金会家族特征明显：资金由牛根生先生与家人捐出，与他人或企业（包括家族企业）没有关联；家族全部成员参与慈善事业；财富和理念具有传承性，家族慈善基金会的“有形资产”和“无形资产”代际相传。

2010年，家族慈善基金会数量突破100，2014年达到200家。根据现有数据测算，2005-2017年，家族慈善基金会数量呈线性趋势增长。据此推测，2019年家族慈善基金会数量将有望超过300家（图1）。

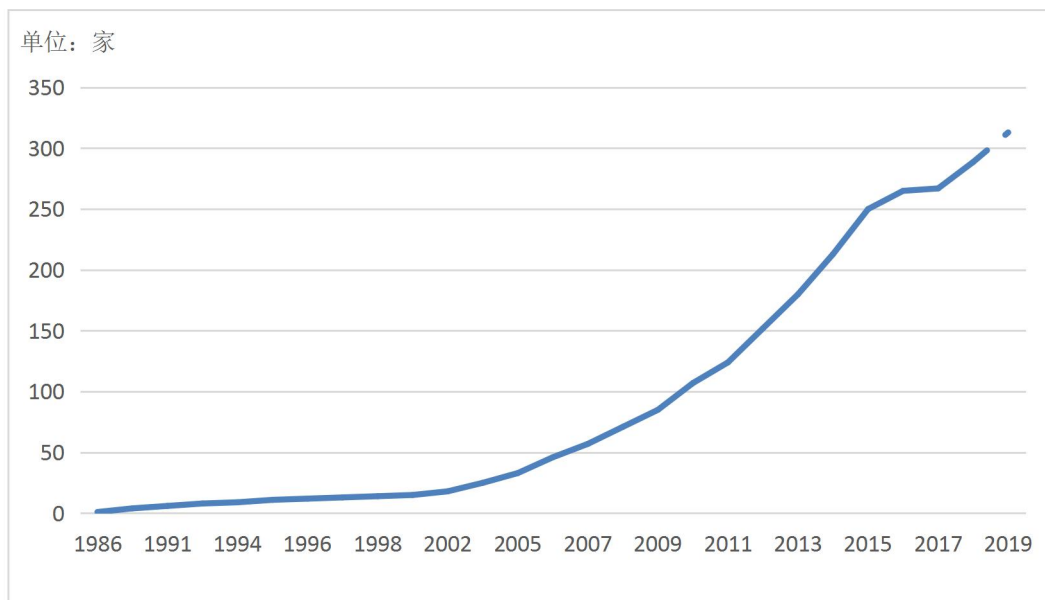


图1：中国家族慈善基金会总数随年份增长变化趋势（1986~2017年）

对比各年新增家族慈善基金会数量与我国 1981-2017 年基金会数量，家族慈善基金会年平均增长率为 31%，基金会年平均增长率为 24%（图 2）。各年新增家族慈善基金会与各年新增基金会增长率基本一致，且家族慈善基金会增长率略高。若剔除 1989 年家族慈善基金会由 1 家增长到 5 家的畸高数据，则其年平均增长率为 20%，略低于全国基金会年平均增长率。

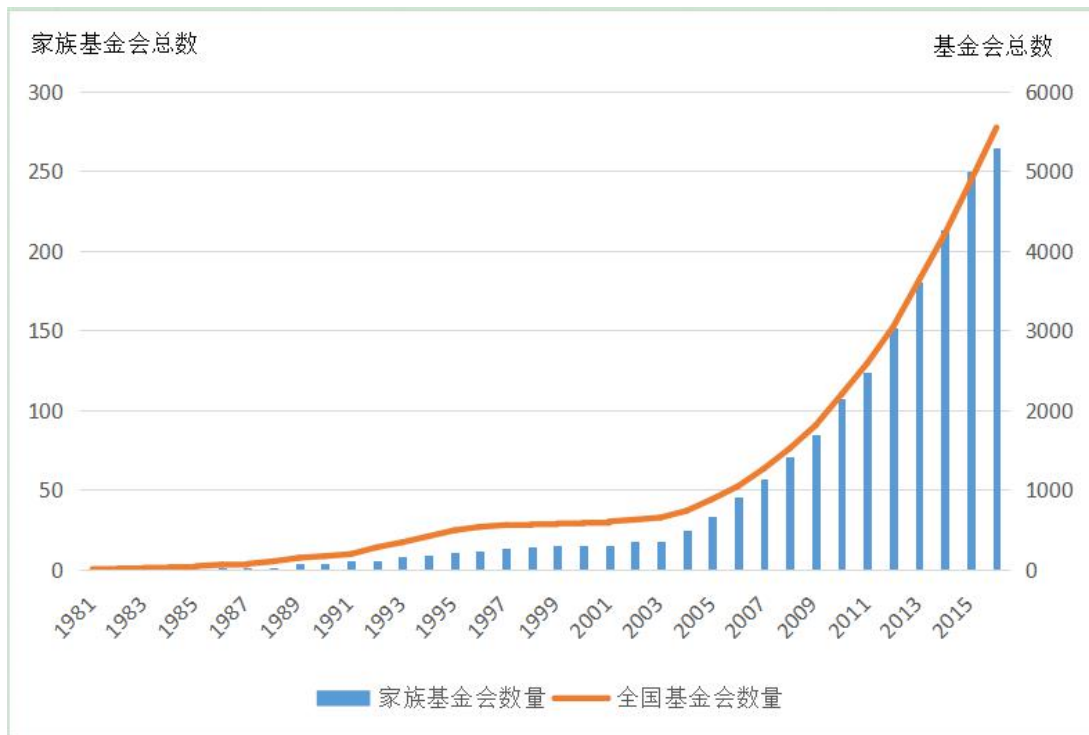


图 2：中国家族慈善基金会总数及全国基金会总数趋势

## 二、 组织规模

半数以 200 万元资金注册成立，3/4 为中小型基金会。

268 家家族慈善基金会中，54% 以 200 万元最低注册资金注册，268 家注册资金总计 23 亿元；截至 2017 年底，268 家净资产总额为 110 亿元（图 3）。

2004 年施行的《基金会管理条例》中规定“非公募基金会的原始基金不低于 200 万元人民币”。在研究范围内的家族慈善基金会中，仅有马海德基金会是马德海夫人周苏菲“拿着 3 万美元”于 1989 年在民政部注册成立。143 家以 200 万最低注册资金注册，超过全部家族慈善基金会半数，发起资金在 201~500 万元、501~1 亿元的家族慈善基金会各占 20%，泛海基金会和江苏陶欣伯助学基金会发起资金为 2 亿元，是发起资金最高的家族慈善基金会。

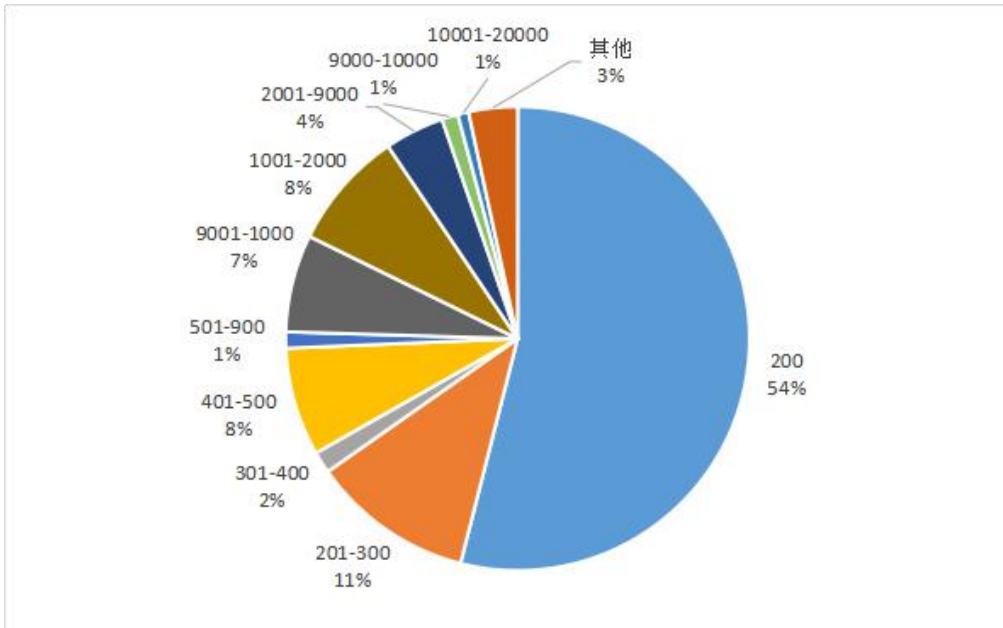


图 3：中国家族慈善基金会注册资金分布 (单位：万元)

全国范围内，山东省、江苏省、北京市、新疆维吾尔自治区、上海市、湖北省注册的家族慈善基金会发起资金平均值超过全国平均值 902 万元（图 4）。北京市、江苏省、上海市是家族慈善基金会注册资金总额最高的三个省市。注册资金 1 亿元的威海市文登仁济基金会是山东省家族慈善基金会平均值全国最高的主要因素。北京市、福建省、广东省家族慈善基金会数量较多是注册资金总额较高的主要因素。

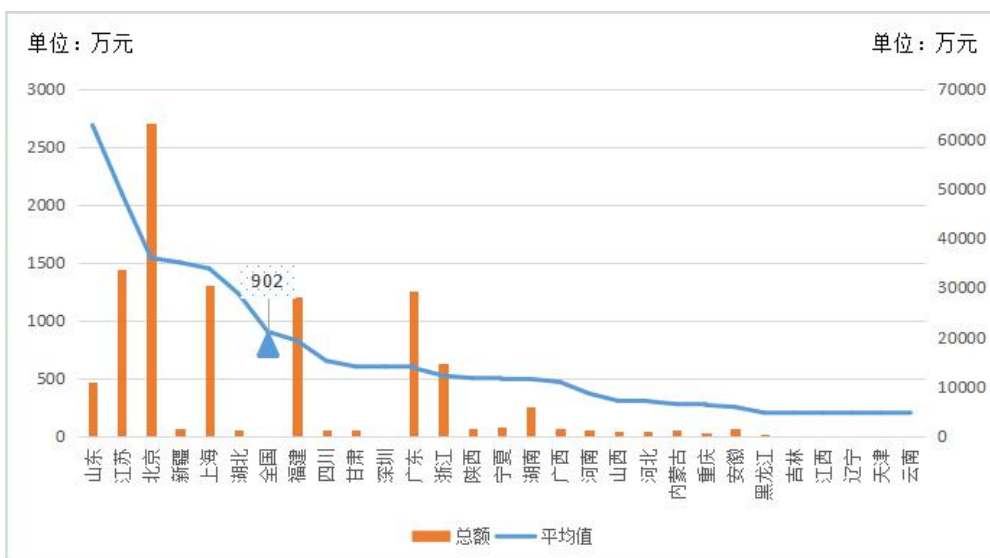


图 4：中国家族慈善基金会注册资金总额及平均值各省分布

近年来，我国家族慈善基金会的注册数量不断上升，年发起资金总量也相应上升。但数据表明，2005年之后家族慈善基金会年均注册资金金额没有整体增长趋势（图5）。

年均发起资金最高的是1999年，因为当年成立了唯一一家家族慈善基金会——上海唐君远教育基金会。该基金会的注册资金4000万元来源于唐君远先生的遗赠、唐君远之子唐翔千先生及唐氏家族的捐赠、唐氏有关企业的捐赠等。基金会理事长现任理事长唐英年为唐翔千之子。

2004年是基金会和家族慈善基金会数量开始激增的年份，此后年均发起资金在500万~2000万上下浮动，整体变化趋势不显著。

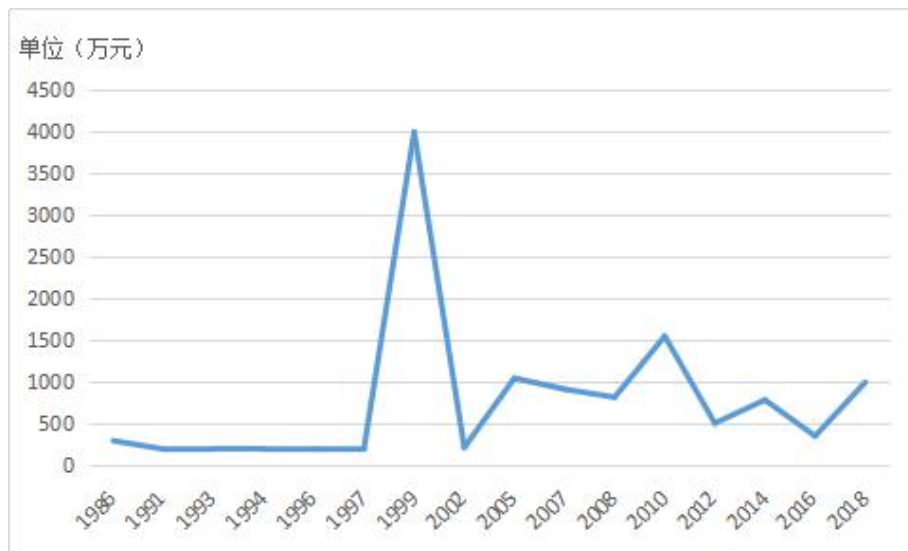


图5：中国家族慈善基金会注册资金年平均趋势

比较2017年末家族慈善基金会净资产与发起资金，170家在2017年末净资产超过注册资金，这一比例达到63%。有98家未能达到注册资金，甚至1家基金会2017年年末净资产为负值，没能妥善运营资金。

依据2017年末净资产数据，我国67%家族慈善基金会属于中小型家族慈善基金会；此外，净资产3000万元以上有40家，净资产1亿元以上有13家，10亿元以上有2家（图6）。

近几年随着家族慈善基金会数量增加，家族慈善基金会净资产总规模相应扩大，但这一分布比例变化不大。家族慈善基金会从注册金额到净资产规模的年度变化都较为稳定。

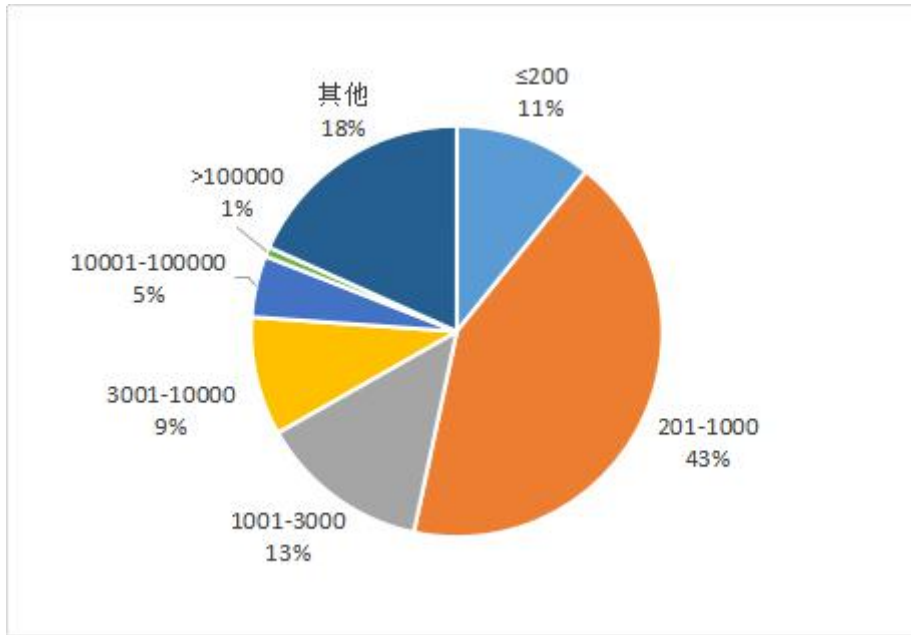


图 6：中国家族慈善基金会 2017 年末净资产规模

### 三、地域分布

东南沿海家族慈善基金会最多，中等发达省份家族慈善基金会数量少。

在有统计的中国大陆 31 个省（市、自治区）中，27 个省（市、自治区）均设有家族慈善基金会，但在数量上相差很大。

与我国基金会地域分布类似，家族慈善基金会地域分布不均。数量最多的前三个地区分别是：广东（52 家）、北京（41 家）和福建（34 家），全国半数家族慈善基金会分布在这三个地区。家族慈善基金会数量在 10 个以上的还有长三角地区的浙江（28 家）、上海（21 家）和江苏（16 家）。有 17 个省（市、自治区）家族慈善基金会数量在 5 个或以下，西藏、青海、贵州、海南为 0。总的来看，东南部经济发达地区家族慈善基金会数量较多，西部欠发达地区的基金会数量较少（图 7）。

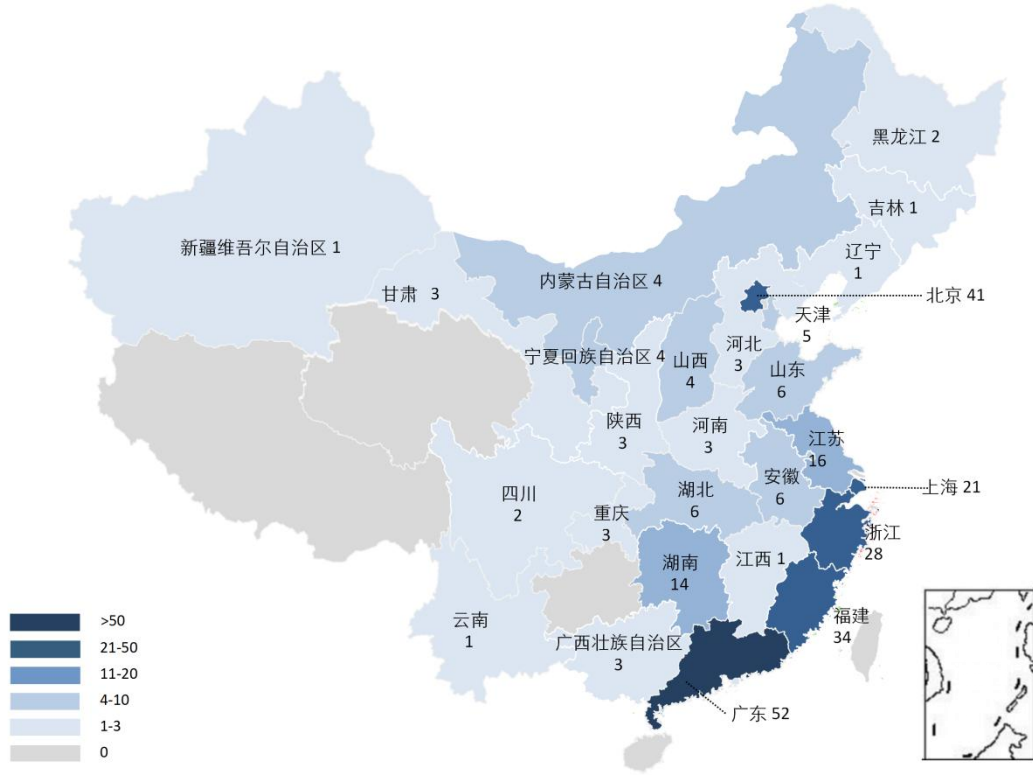


图 7：中国家族慈善基金会地区分布情况

与已经连续发布 7 年的《中国捐赠百杰榜》相比，东部及沿海经济发达地区在捐赠人和家族慈善基金会两方面都是输出大省。但连续 7 年有大额捐赠者进入《中国捐赠百杰榜》的辽宁、广西和四川家族慈善基金会都未超过 3 家，说明经济中等发达地区有不少企业家长期支持慈善事业，但以家族慈善基金会形式运营的较少。

#### 四、 关注领域

**教育受关注最多，文化、社会为家族慈善基金会关注特色。**

数据显示，教育是我国家族慈善基金会关注最多的领域，文化、老年人服务和社会发展是家族慈善基金会关注特色。

在所有公开重点关注的项目和领域中，关注基础教育的家族慈善基金会占比 43%，关注高等教育的占比 17%，两项相加超过半数（图 8）。2017 年度净

资产排名前十的家族慈善基金会均或多或少对教育领域有所贡献。教育项目形式以发放奖、教、助学金为主，也有部分图书室、教学楼等基础设施建设项目。项目地区多为贫困地区，因为教育也常被当作扶贫的重要手段。

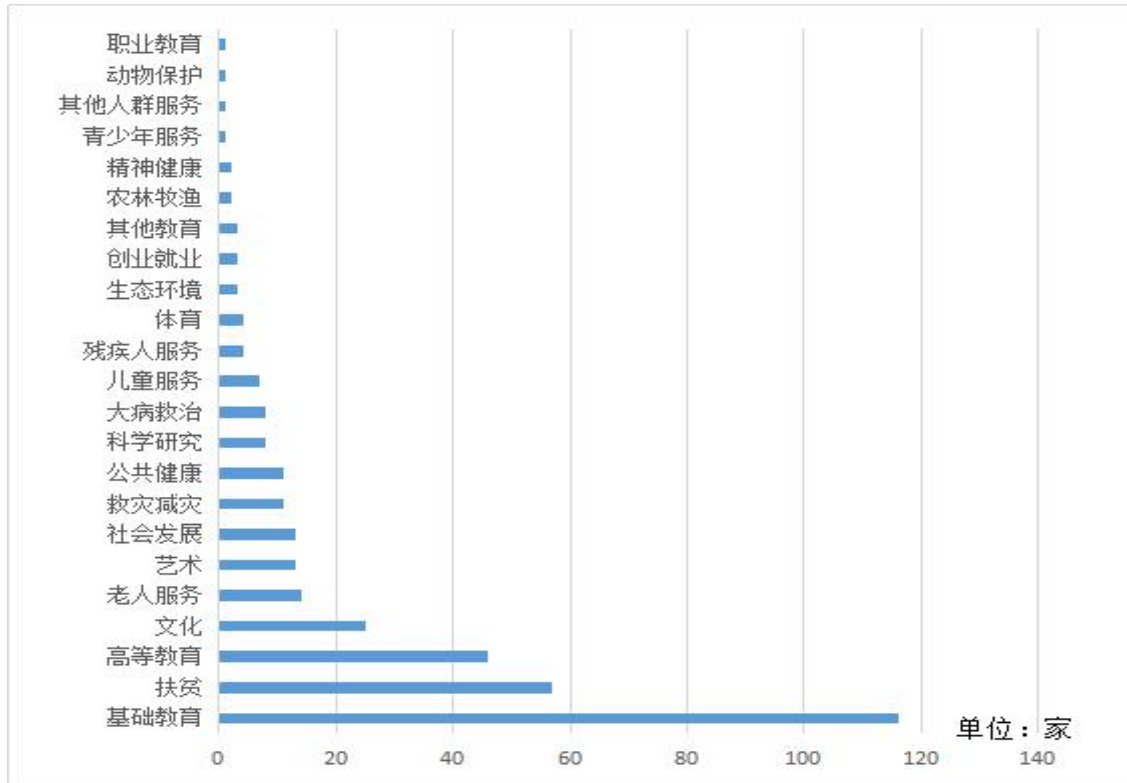


图 8：中国家族慈善基金会关注领域分布

文化（9%）、老年人服务（5%）和艺术（5%）是家族慈善基金会第二关注的领域。与《中国捐赠百杰榜》7 年的数据比较，年度捐赠 1000 万元以上的个人或民营企业绝大部分关注教育、扶贫领域，或非定向慈善事业，投入其他领域的款项占比不超过 2%。

相比较全国基金会数据，教育和扶贫同样是重点关注领域，其次是包含法律实施、社区发展、公益事业发展等专业领域的社会发展方向，随后是大病救治、救灾减灾等社会问题关注。

由此可见，家族慈善基金会与全国基金会和个人、企业捐赠的首要方向一致，但因其家族属性，关注领域较为灵活多变和个性化。



## 五、 支出情况

捐赠支出呈几何增长，亿元级支出增多为重要因素。

2005-2017年，268家中国家族慈善基金会捐赠支出由873万元增长至37亿元。增长分为三个阶段，2005-2008年总支出持续翻倍增长，2009年略有下降，这一年全国基金会捐赠总额同样与上一年度相比减少，2010-2014年再次经历快速增长，2015年全国基金会捐赠总额再度缩减，而家族慈善基金会仅表现为增速放缓，2016年家族慈善基金会迎来85%的增长率，远超过全国基金会36%的增长率（图9）。

与全国基金会总支出较平稳的增长趋势不同，家族慈善基金会总支出增长率大，且增长率在个别年份呈大幅增长趋势。因此，家族慈善基金会总支出占全国基金会总支出的比例在2011、2013和2016都有大幅提升。经历“三级跳”的支出占比在2016年末达到6.42%。

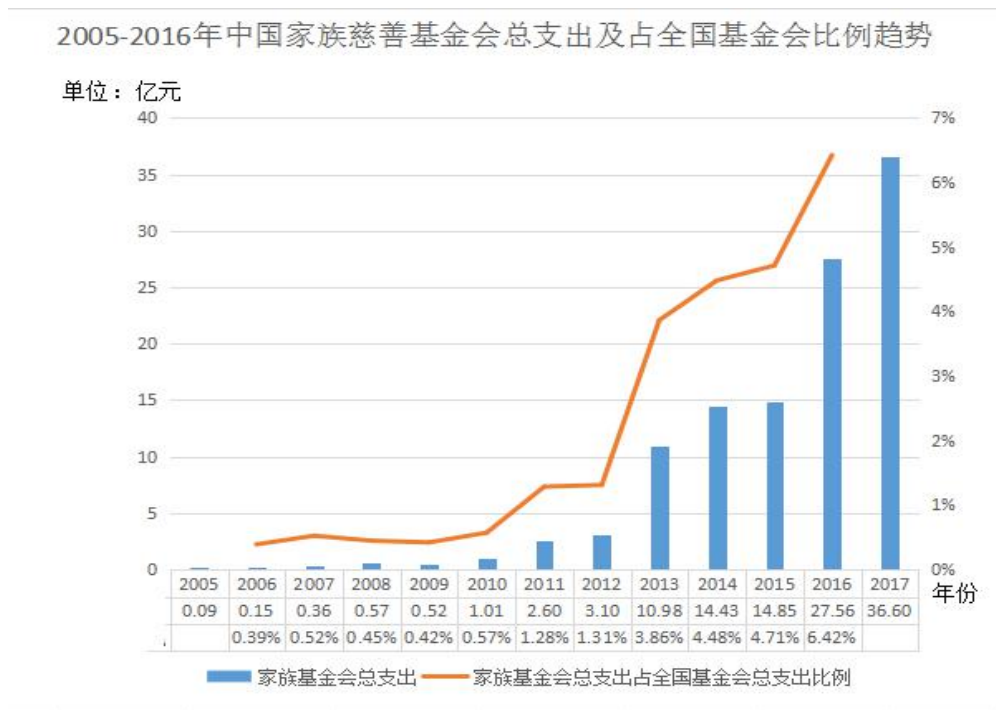


图9：2005-2017年中国家族慈善基金会总支出占全国基金会总支出比例

数据显示，2017年中国家族慈善基金会捐赠支出平均值为1812万元，中位数为52万元，捐赠超过1亿元的有10家；2016年中国家族慈善基金会捐赠

支出平均值为 1188 万元，中位数为 83 万元，捐赠超过 1 亿元的有 8 家；2015 年的平均数为 675 万元，中位数为 74 万元，捐赠超过 1 亿元的有 4 家（图 10）。由此可见，亿元以上支出量巨大的家族慈善基金会是总体家族慈善基金会支出增长的重要因素。家族慈善基金会整体捐赠支出主要受捐赠量大的基金会影响。

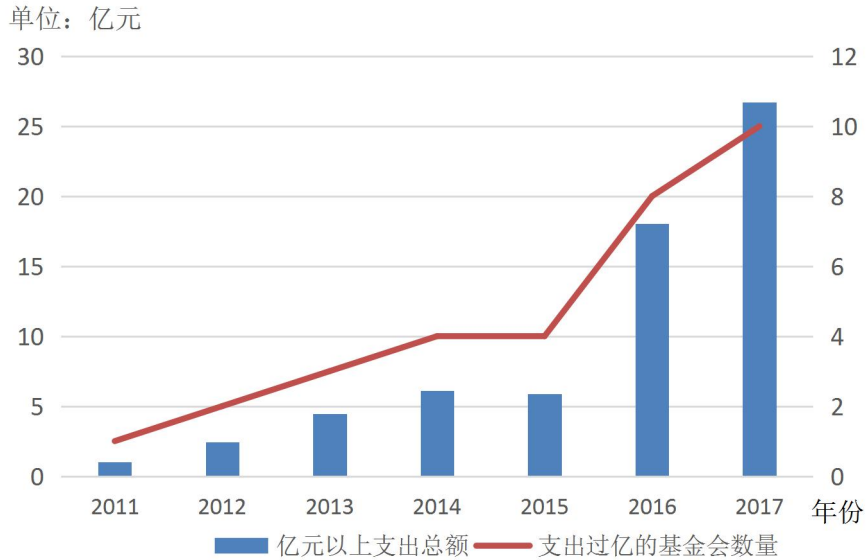


图 10：中国家族慈善基金会亿元以上支出总额及过亿基金会数量趋势

## 第二章 中国家族慈善基金会的社会贡献

“财富向善”在中国有着深厚的文化基础，既有“积善之家 必有余庆”这样的善文化滋养，也有传承数百年延绵至今的家族典范，如跨越千年的吴越钱氏家族，将“家富提携宗族，置义塾与公田，岁饥赈济亲朋，筹仁浆与义粟”写入家训，乐善好施；范氏家族，先祖范仲淹创建范氏义庄，科学的管理让其成为中国慈善史上存续时间最长的民间慈善组织，已运行八百余年；已传承十五代的贝氏家族，将大量的财富用于施救贫苦人、惠泽乡里等。

历经改革开放 40 年的高速发展，以民营企业为代表的家族财富规模不断增长；与此同时，我们也观察到越来越多的财富家族通过公益慈善让财富具有更强的社会价值。现代行善的范畴较传统慈善有更多的延展，不仅接济乡邻，更多是参与影响社会发展的重大社会需求；行善的方式也运用更多专业化的工具，其中家族慈善基金会就是一些财富家族开展公益慈善的专业化平台，结合财富家族的资源和社会需求，在教育、扶贫、文化、科技、环保等诸多领域推动社会发展和进步。

2005-2017 年，中国家族慈善基金会由不足 40 家发展到 268 家，捐赠支出由 873 万元增长至 37 亿元。研究发现，家族慈善基金会从事公益事业的领域主要切合当下社会发展需求，对前瞻性领域的投入和探索有待进一步提升。具体如下：

- 60%的家族慈善基金会在“教育”领域有开展公益慈善，其中 43%关注基础教育，17%关注高等教育。
- 家族慈善基金会是响应 2020 扶贫攻坚的重要力量。从基金会注册的领域分类分析，约 20%家族慈善基金会涉及到“扶贫”领域，但产生扶贫效应的家族慈善基金会比例远高于 20%；比如“教育”公益项目多在贫困地区开展或资助贫困学生等，是支持脱贫的重要方式；也有部分基金会将“生态环境保护”与“扶贫”结合。
- 约 10%家族慈善基金会在“老人服务”、“儿童服务”、“残疾人服务”等特殊群体帮扶领域开展公益事业。



- 约 12% 家族慈善基金会涉及“公共健康”、“大病救治”、“精神健康”、“社会发展”等社会支持系统相关的领域。
- 约 16% 家族慈善基金会涉及“文化”、“艺术”、“科学发展”等影响人类文明持续发展的领域。
- 仅有 4 家家族慈善基金会的业务领域涉及“生态环境”和“动物保护”。

## 一、家族慈善基金会是教育普惠和创新的先行者

教育是国计民生之大事；在政府主导的教育投入基础上，慈善家们做了有效的补充，超过 50% 的家族慈善基金会在教育领域开展公益慈善行动，形成多层次的参与和支持体系。

业务范围涉及“教育”的 123 家家族慈善基金会中，在“基础教育”领域开展项目的有 88 家，在“高等教育”领域的 33 家，“职业教育”领域 1 家，“其他教育”（书法培训）1 家。

### （一）持续捐资助学，给贫困者以希望

家族慈善基金会参与教育的方式，以捐资助学为主，包括设立奖学金、助学金、奖教金、捐建学校等，主要在贫困地区支持贫困优秀学子接受教育，用知识改变命运，为贫困家庭点燃新的希望，也是助力 2020 脱贫攻坚的重要方式。家族慈善基金会热衷于捐资助学，一方面是社会刚需，一方面与捐赠人的经历有关，许多慈善家经历过贫困，深知教育对改变贫困家庭命运的意义。

具有代表性的基金会包括宁夏燕宝慈善基金会、泛海公益基金会、江苏陶欣伯助学基金会等。其中宁夏燕宝慈善基金会会依托多年的教育扶贫实践，每年资助贫困学生约 10 万人，每年新增资助约 3 万人，每年发放助学金约 3 亿元，资助的学生覆盖全国 500 多所院校，每年为 10 多万个家庭减轻经济负担、让 3 万多个家庭有了新的经济增长点。目前基金会已累计捐资超过 16.53 亿元，2017 年启动的三期助学项目新增捐资 12.3 亿元、新增资助学生 10.56 万人，项目完成后将累计捐资 28.83 亿元。泛海公益基金会在 2015 年发布“泛海助学行动”，计划 2016-2020 年间捐资 23 亿元在十个省（区、市）开展，2012-2020 年捐资 7451 万元在山东 50 所高校开展“同心光彩助学行动”等。广东国强公益基金

会先后创建国华纪念中学、广东碧桂园职业学院等，为贫困家庭孩子提供“免费教育”机会。其中，国华中学成立到 2015 年的 13 年来，已投入资金 3.8 亿元，共接收了 2356 名处于辍学边缘的学生，并将他们都培养成高材生；学校一直保持极高的本科升学率，2013 年到 2015 年，该校的重本率超 95%，是广东省重点本科上线率最高的高中。

### 【案例】陶欣伯“发展型助学模式”：助学创业、立己达人<sup>2</sup>

江苏陶欣伯助学基金会由新加坡著名实业家陶欣伯先生于 2006 年在其故乡南京创办，陶欣伯、刘光黎夫妇为捐赠人。该基金会构建“发展型助学模式”，将教育与创业相结合，通过开展“伯黎助学金”项目和创业项目，资助农村地区贫困有志且品学兼优的学子完成大学学业；同时为有创业意愿的学子提供创业辅导，协助筹措创业资金，鼓励并扶持他们回乡创业，从而为中国农村贫困地区输送有知识、有技能、有创业精神的人才，加速当地的经济和社会发展。



自 2006 年创办以来，江苏陶欣伯助学基金会与江苏省贫困生比例较高且办学资源相对有限的 22 所高校合作设立“伯黎助学金”，“伯黎助学金”的获得者称为“陶学子”；年度资助规模为 4,500 人左右，助学金金额为每人每年 5,000 元，资助政策为“一助四年”。

通过由陶学子自发组成的“伯黎学社”，推进“发展型助学模式”，从经济赋能、心智赋能、学业赋能、实践赋能和创业赋能五个维度开展项目工作，培养和提升陶学子的综合能力，助力将他们培养成人、成才、成业。

<sup>2</sup> 资料来源：<http://www.tspef.org/category/gywm/jjhjj>



基金会搭建创业服务和生态体系，在创业普及、预加速、加速三个阶段，通过导师和创业项目，提供社群、培训、督导、资金等资源，帮助陶学子走出创业之路。

## （二）支持高等教育，增强大国实力

支持高等教育，可推动一些科研学术领域的成长和突破，促进社会发展，具有广泛的社会效应。家族慈善基金会参与高等教育的捐赠，主要捐赠对象是高校、科研机构，单笔捐赠金额较高；部分是出于校友回馈母校，部分是产业关联性，以此促进行业发展。

泛海公益基金会 2011-2017 年向复旦大学、清华大学、北京大学等知名高校共计捐赠近 13 亿元，用于资助教学设施、重点学科的国际交流，支持培养高端人才；向科研机构捐赠近 1 亿元用于资助学术研究，推动学术及行业研究事业的开展。2018 年 8 月，广东省国强公益基金会宣布未来 10 年内将向清华大学捐资 22 亿元人民币，用于支持清华大学的基础前沿科学研究、人才培养和高端人才引进，助力清华发展。

### 【案例】陈发树：用慈善心“投资”教育的企业家

福建省发树慈善基金会自成立以来，聚焦教育，主要投入高等教育。发起人陈发树先生认为“国家的真正强大，需要强大的大学来推动”。

基金会先后捐资 7 亿元人民币创建新华都商学院，以打造“具有中国内涵的世界一流商学院”为目标，培养具有创新能力与创业精神的创业者和国际化人才。已构建形成本科、创业 MBA、EDP 等各层级教育项目。

2016 年，基金会向北京大学捐赠 1 亿元，用于北京大学国家发展研究院的承泽园新校区建设，支持国发院教学科研及双方共建研究中心。

2018 年 4 月 28 日，新华都实业集团创始人兼董事长陈发树先生捐资 5 亿元设立“北京大学发树医学发展基金”，助力北大医学教育事业的发展，更好地促进其教学科研和人才培养。

## （三）以教师为杆杠，守护教育之魂

教师是教育工程的灵魂人物，部分家族慈善基金会，通过资助教师发展的

方式，促进教育事业发展。比如浙江马云公益基金会通过一系列乡村教育计划，截至 2017 年底影响乡村老师 9513 名、乡村校长 761 名、乡村学生 750000 名。深圳市 TCL 公益基金会发起的“TCL 希望工程烛光奖”，自 2013 年起已连续举办五届，累计奖励了 1800 名优秀乡村教师；获奖教师将获得资助和培训支持，并通过持续的跟踪调查回访，评估教师获奖前后的变化，了解并尽力解决教师提出来的实际需求，建立“烛光微贷”贴息金融产品，解决教师资金困境。

### 【案例】马云乡村教育计划：心有光芒，必有远方

2015 年 9 月 16 日，马云公益基金会正式发起“马云乡村教师计划暨 2015 马云乡村教师奖”；马云微博改名“乡村教师代言人”。自此，马云公益基金会为乡村教育的改变和建设找到了支点——乡村教师。



“马云乡村教师计划”，每年举办一届，每届寻找 100 位优秀的一线乡村教师，给予连续三年总计 10 万/人的现金奖励与专业发展机会；这是一个倡导和赋能相结合的项目，通过大范围的评选和盛大颁奖典礼，使得帮助乡村儿童健康快乐成长的乡村教师走向台前，让公众了解这个群体，让乡村教师收获尊重；现金激励和培训赋能，则可以给到乡村教师实际的帮助，改善乡村教师的生活和提升教学水平。“马云乡村校长奖”在 10 年内将投入 2 个亿，每位获奖校长将得到 50 万元的实践经费以及赴国际知名学府学习的机会。

经过数年发展，马云公益基金会立足乡村教育发展的需求，坚持以“一名

教师影响一个班级，一位校长影响一所学校”，已打造出独特的教育公益生态，形成马云乡村教育计划体系，包括马云乡村教师计划、马云乡村校长计划、马云乡村师范生计划、马云乡村寄宿制学校计划等；完成了从人才培养到学生生活起居建设的系列项目，让乡村儿童健康生活、阳光成长，为以教育促进乡村经济振兴而努力。

除了基金会资金的投入，作为在全球具有广泛影响力的企业家，热爱教育的马云身体力行参与乡村教育公益、为乡村教师代言等，发挥个人专长和影响力促进乡村教育发生改变。2017年12月15日，因为“马云乡村教师计划”对乡村教育的巨大贡献，马云荣获“影响中国”2017年度教育人物。截至目前，马云乡村教育计划已经累计影响到8万名教师和超过100万名学生。<sup>3</sup>

#### （四）探索教育创新，拓展教育内涵

少量家族慈善基金会在教育领域开展创新性实践，不局限于帮扶困难群体的初衷，探索多元化的教育产品和内容。比如老牛基金会，通过“老牛儿童探索博物馆”项目，依据中国0-7岁儿童的兴趣和发展需要来设计项目，让孩子通过实践、观察、发现获得对这个世界的清晰认识、精准判断事物规律、激发和培养儿童的想象力和创造力、增强自信、树立拼搏精神、形成正确的价值观；通过“慈善千人计划-老牛学院”、“深圳国际公益学院”等项目，培养公益专业人才，促进中国公益行业发展。陈一丹基金会通过“一片丹心”项目，开展传统文化相关的教育公益，包括《弟子规》公益亲子课堂，为武汉学院建造现代化数字图书馆，并设立典籍库，涵括儒释道等中国传统文化思想典籍。

#### 【案例】儿童探索博物馆，拯救中国儿童想象力危机<sup>4</sup>

应试教育的评价体制使得儿童在时间上、空间上、思想上、行为上都是不自由的，大大束缚了儿童的发展。学龄前教育是投入最少，回报率最高的教育事业，投入产出比最高可达1:17。

<sup>3</sup> 资料来源：<http://mini.eastday.com/a/190111113943510.html>

<sup>4</sup> 资料来源：老牛基金会提供及

[http://www.lnfund.org/index.php?s=/index/pub\\_show/id/517/cid/169/category/474.html](http://www.lnfund.org/index.php?s=/index/pub_show/id/517/cid/169/category/474.html)



老牛基金会引入诞生于美国的儿童博物馆理念和模式，结合中国优秀的传统教育思想，通过儿童亲手操作、亲身互动来保护和激发儿童对周围世界的好奇心和探索欲、激发和培养儿童的想象力和创造力，以获得终身学习和发展的能力。



老牛基金会推动儿童探索博物馆项目，用先进的教育理念和模式，以慈善捐赠资金为引导，吸引和联合了政府资源、相关机构等参与。为中国的教育改革，提供一种新的方法（途径）与思路。

中国儿童中心老牛儿童探索馆由老牛基金会联合中国儿童中心、北京师范大学共同建立，是全国首家融合国际先进儿童博物馆教育理念和模式的公益性儿童博物馆；基金会捐资 4183 万元，中国儿童中心配套 2000 余万元，在中国儿童中心原科学宫基础上改建而成。

总建筑面积约 2400 平方米，展项面积约 1800 平方米，场馆内可同时容纳 500 人；该馆由中国儿童中心负责运营管理，场馆门票价格体现公益理念，初期年度运营费用的 51% 由老牛基金会捐赠。自 2015 年儿童节开馆以来，累计接待访客超过 610000 人次，来参观学习的单位超过 1000 个。

此外，呼和浩特市老牛儿童探索博物馆是老牛基金会与呼和浩特市政府合作建设，是亚太地区体量最大、展项最先进、配套设施最完善的儿童博物馆；总建筑面积约为 7.2 万平方米，其中一号馆主要面向 0~7 岁的儿童，涵盖健康、语言、社会、科学、艺术等与幼儿学习与发展有关的五大领域。

## 二、家族慈善基金会是扶贫攻坚的重要力量

在精准扶贫、乡村振兴等大背景下，家族慈善基金会结合发起人及相关企业的资源优势，积极参与，通过教育扶贫、产业扶贫、创业扶贫等多元化的方式，改善乡村基础设施建设，带动产业发展，促进贫困人口增收，创造支持乡村本土人才返乡就业创业的长效机制。

研究发现，教育扶贫模式占比最高，绝大多数家族慈善基金会可直接参与和推动，门槛低，成效显著；产业扶贫主要是依托捐赠家族所在的企业资源和力量开展，部分家族慈善基金会有联合行动；亦有少量基金会运用创业扶贫模式，为乡村培育“企业家”、“新乡贤”，是具有在地生命力的举措。此外，在“万村帮万企”的精准扶贫行动倡导下，包村扶贫，系统改造，也是有较多典型。

### （一）整村规划建设，激活乡村资源

为了实现扶贫攻坚 2020 目标，各级政府开展了一系列的行动倡导，鼓励企业参与扶贫；2015 年 10 月 17 日，全国工商联、国务院扶贫办、中国光彩会共同举办“万企帮万村”精准扶贫行动，吸引了广大民营企业参与。截至 2018 年 6 月底，进入“万企帮万村”精准扶贫行动台账管理的民营企业有 5.54 万家，精准帮扶 6.28 万个村（其中建档立卡贫困村 3.99 万个），帮助 755.98 万建档立卡贫困人口；产业投入 597.52 亿元，公益投入 115.65 亿元，安置就业 54.92 万人，技能培训 58.31 万人<sup>5</sup>。

家族慈善基金会成为部分民营企业落实“万企帮万村”计划的有力行动者，比如广东省国强公益基金会、广东省和的慈善基金会等。国强公益基金会自 2010 年起开展新农村建设扶贫，数十位扶贫专员驻点，结合碧桂园集团的产业优势，整村推进，让贫困户住进了别墅，让昔日的贫困村拥有了持续造血能力。和的慈善基金会为支持韶关地区扶贫和振兴，发起成立了全国第一个以“乡村振兴”为核心主题的公益基金会——韶关市乡村振兴公益基金会，通过产业扶贫+慈善托底+新农村建设，三位一体系统化支持乡村振兴事业发展；在南雄和仁化一线定向支持 5 个省级贫困村和 4 个市级示范村，结合各村资源和特色，以人文为纲，打造“粤北乡村 文旅走廊”。

5 资料来源：[http://www.acfic.org.cn/yw/qlyw/201810/t20181017\\_68816.html](http://www.acfic.org.cn/yw/qlyw/201810/t20181017_68816.html)

### 【案例】杨国强的乡村梦：产业扶贫+综合扶贫的新乡村建设

广东省国强公益基金会采用“公司+合作社+农户”模式帮助乡村发展盈利产业，带动村民致富；支持乡村修路、建房、完善医疗和通讯保障等，发展新乡村建设。

其中，树山村绿色产业扶贫将发展绿色产业作为扶贫致富重点；杨国强调研后决定因地制宜，将公司和树山的优势结合起来，按“公司+合作社+农户”的模式在树山村发展绿色产业：由碧桂园公司派驻技术人员，成立苗圃示范基地，免费对村民进行培训，按市场价提供种苗，引导村民成立合作社，村民提供土地和劳动力，苗木栽培达到一定条件后，由碧桂园公司按市场价或保护价负责收购。按照“借本你种，卖了还本，赚了归你，再借再还，勤劳致富”的原则，碧桂园为农户垫付 50%-90%的种苗款，农户卖了之后再还本，赚钱归农户，还本后发展下一批苗木时可以再借。



到 2015 年，产业发展已发展 167 户农户，种苗苗木 400 余亩，碧桂园垫资 500 余万元，销售收入 1500 余万元，农户收益约 670 万元，户均增收 4 万元。部分村民年收入已超 10 万元。项目以绿色产业为龙头，全面带动房、路、水、电、网改造，打造社会主义新农村，使农民过上幸福生活。

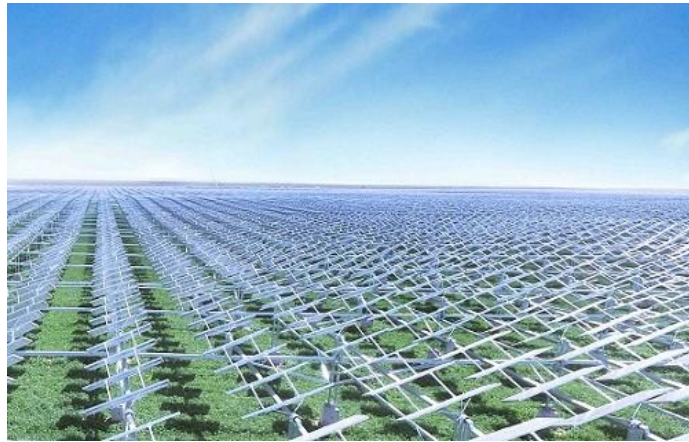
## （二）结合地域特色，实施产业扶贫

家族慈善基金会依托捐赠家族所经营的企业资源，通过产业扶贫创造就业机会，让贫困者发挥劳动能力，实现脱贫致富，改善贫困地区的经济实力。

### 【案例】因地制宜，打造“光伏+枸杞”特色产业扶贫模式<sup>6</sup>

宁夏燕宝慈善基金会在实施教育扶贫的同时，自 2013 年起，发起人党彦宝带领宝丰集团，结合宁夏地域特点和扶贫需求，构建“生态治理+枸杞产业+光伏发电”的综合生态产业体系，一地多用、农光互补，让土地、阳光资源得到充分开发利用，为当地贫困人口创造就业机会。

对银川河东地区 16 万亩荒漠化土地生态治理后，宝丰集团规划建设 10 万亩优质枸杞基地，坚持高端化发展路线，打造枸杞研发、种植、加工、营销一体化绿色产业链，引领枸杞产业升级发展；并将枸杞项目与产业扶贫相结合。



光伏+枸杞产业

采取“企业+贫困农户及下岗职工”合作经营模式，公司负责土地平整、水利系统建设、枸杞种植、灌溉、施肥及水电等经济性投资；贫困农户及下岗职工负责枸杞日常田间管理和采摘，不承担经济性投入；企业通过统一标准、专业化技术指导、现代化管理模式，生产出高品质、无公害、无污染优质枸杞，并以高于市场价格统一回购、加工、销售。

经测算，每户分配 6 亩枸杞地，每亩产量约 400 斤，每斤回购价约 50 元，每亩收入约 2 万元，较传统农户种植每亩收入高出 5 倍，每户每年收入可达 12

6 资料来源：[http://tuopin.ce.cn/zg/201709/20/t20170920\\_26126270.shtml](http://tuopin.ce.cn/zg/201709/20/t20170920_26126270.shtml)

万元。枸杞产业扶贫将提供 8 万多个就业岗位，实现约 1.7 万户贫困农户和下岗职工脱贫致富。更重要的是通过合作，让贫困农户和下岗职工掌握了一项产业技术，提高了他们改善家庭生活的能力，有利于其长远发展。

为了让土地资源、阳光资源得到进一步开发利用，党彦宝将枸杞产业与新能源发展结合起来，综合利用枸杞基地土地资源，在枸杞上方规划建设 3GWp 光伏产业示范园，着力构建“一地多用、农光互补”的特色产业发展模式。项目计划每年从光伏发电收入中拿出资金对 8 万无劳动力建档立卡贫困户进行扶贫，为这些贫困人口提供稳定、持续的经济收入。

### （三）培育乡村创客，让乡村有领头雁

乡村资源丰富，但不是所有贫困村都适合大产业进入；发挥在地力量，培育乡村带头人——乡村创业者、新乡贤，持久耕耘，带领当地村民脱贫致富。香江社会救助基金会、林文镜慈善基金会、泛海公益基金会等都有相关尝试。

#### 【案例】福建省林文镜慈善基金会：

##### 为乡村振兴培养“大地之子”

林文镜慈善基金会联合《福建日报》社助村栏目、滋农游学等机构，结合福建本土实际，发起的“大地之子——乡村发展带头人支持计划”，通过资金支持、能力提升、资源链接、媒体传播等全方位的支持，帮扶返乡创业青年、村两委成员及新乡贤。

项目每年在全省遴选 10 位返乡带头人为“大地之子”，提供每人每年 5 万元的资金支持，连续支持 3 年；同时开展主题培训和游学参访等活动，提升“大地之子”对乡村经济、农业、村庄公共服务及文化的认识和了解，项目也链接福建省农科院、福省建青创等资源为“大地之子”提供专家导师支持，助力他们更好的开展乡村工作；发动融侨集团及其分公司的力量，在春节期间以采购大地之子村庄农产品的方式支持乡村公益事业；截至 2018 年底，“大地之子”项目已开展两届，培育 20 位“大地之子”。



### 【案例】香江女性创业基金：让农村女性在家创业

香江社会救助基金会的发起人翟美卿是女性创业的典范；面对农村的贫困难题，基金会以“女性”和“创业”为抓手，通过“香江女性创业基金”，以小额无息贷款的形式，在广东省多个贫困村开展“单亲特困母亲家庭”及“贫困妇女”创业支持活动，不仅为当地妇女购买生产工具，还提供技能培训。

“香江女性创业基金”于2011年6月由翟美卿带领香江社会救助基金会发起，1000万元本金，3年为一个周期，第一阶段可以帮助约500户农村妇女发展生产。妈妈在家创业，不仅为家庭经济收入创造更多可能性，更能让子女教育和生活得以兼顾，有助于农村下一代的成长。



### 三、家族慈善基金会让社会支持体系变得更加多元

人类文明的繁荣和延续，需要一个健康的地球来承载，需要“使老有所终，壮有所用，幼有所长，鳏寡孤独废疾者，皆有所养”的大同社会文化体系支撑，在解决基础生存需求之上，需要通过艺术、科技等释放更多的想象力。

家族慈善基金会是财富家族通过慈善促进人类文明发展的重要平台和工具，是私人财富回馈社会的重要渠道，具有更多自主性。

#### （一）救济困难老人，让老有所依

敬老爱老是中华传统美德，以及老龄化社会的到来，未来有关老人群体的社会需求会大量爆发。研究发现：将“老人服务”、“养老”等作为主要业务领域的家族慈善基金会约占 4%，主要是提供物资或资金捐赠，帮助孤困老人，为贫困老人缴纳养老金，养老院建设等，体系化运作、构建专业化模式的基金会很少。

#### **【案例】广东省和的慈善基金会：“政府主导、社会捐赠建设、市场化运作、盈利循环发展”的创新养老服务模式**

顺德善耆养老家园项目是和的慈善基金会在养老服务领域的重要探索；由何享健先生委托和的慈善基金会予以捐赠，两期项目共计划捐赠 2 亿元人民币。养老院将建成大型的多功能养老服务社区，总投资估算约 5 亿元，规划建成一个集“生活照顾、医疗康复、社交娱乐”服务于一体大型综合养老社区，预计可提供 1500 张养老床位。

该项目的贡献和创新点主要是：（1）“医养结合”，与南医大顺德医院打造“医联体”，内设“健康管理中心”；（2）“市场化价格+多样化服务+公益补贴”的模式，以“政府主导、社会捐赠建设、市场化运作、盈利循环发展”的创新模式运作，突出可持续发展。

该项目由政府提供用地，社会募集资金并由德耆基金会管理，由捐赠代表、政府相关部门代表和社会贤达参与共同治理。养老院按照社会企业模式运行，其产生的利润用于本身项目建设，不返还给捐赠人或内部员工进行分配；并探索公益性床位补贴，针对经济困难的老人，每个床位由德耆基金和顺德慈善会

共同设立的顺德老人关爱基金，每年最低补贴 1 万元。

2017 年 7 月，何享健家族公布了 60 亿元慈善捐赠计划后，在新的慈善架构支持下，和的慈善基金会捐赠 3 亿元资金用于在北滘镇建设一个综合性公益养老服务项目目一和泰安养中心，基于大健康与生命健康管理，为市民提供医养结合的优质养老、护老、安老服务，建设工期为 2018-2020 年。

## （二）升级帮扶方式，助力困境儿童成长

儿童的帮扶，家族慈善基金会在教育领域的项目会产生积极的影响；除此之外，一些家族慈善基金会开展重大疾病救助、特殊儿童服务、物资捐赠改善儿童生存环境等。一些家族慈善基金会对儿童的帮扶逐步从生存之需，升级为对综合成长、情感陪伴需求等关注。

### 【案例】老牛兄妹公益基金会：创造童年记忆

老牛兄妹公益基金会由蒙牛创始人牛根生先生的儿子牛犇和女儿牛琼于 2016 年共同出资创办，以“关注下一代发展，以有效慈善推动社会进步”为宗旨，致力于“通过支持儿童福利和青年创业支持项目关注下一代发展，用创新慈善理念引领社会进步”。

自成立以来，基金会在“儿童关爱”领域开展一系列极具创新的项目，惠及留守儿童、特殊儿童等，并组织儿童教育公益行动，促进行业发展。



“爱的启蒙”儿童综合艺术教育，以艺术教育为手段，以情感教育为主线，提升儿童的情感素质、艺术素养及技能，促进儿童的全面发展。2016 年为北京 4 所试点学校的超过 190 名儿童提供了 28 周的美术课，活动受益达 2453 人/次。2017 年春季活动在北京 6 所学校开展，项目共惠及 5000 余师生。

中国儿童电影公益基金，致力于把电影带入留守儿童的生活，促进情感教育的发展。截至 2016 年底，累计为 100 多所学校，放映电影 200 余场，观看学生超过 4 万人。



### （三）用公益支持“公益”，完善社会支持体系

少数家族慈善基金会将支持公益行业发展作为推动社会进步的支点之一，比如北京三一公益基金会、福建林文镜慈善基金会、华民慈善基金会等。其中，三一公益基金会是科学公益的倡导者和践行者，不断研究探索“科学公益”理论体系，并且支持专业有效的公益实践行动，为中国公益行业生态建设作出贡献；华民慈善基金会对中国慈善联合会、深圳慈善会等机构的发展均有重要推动；福建林文镜慈善基金会构建榕树伙伴计划，支持福建地区的公益生态建设。

#### 【案例】榕树伙伴计划：根扎南国、福荫八闽<sup>7</sup>

由共青团福建省委、福建省委人才办指导，林文镜慈善基金会发起，鹏辰社会工作发展中心执行的福建公益人才培养项目——**榕树伙伴计划**，支持对象是 20-40 周岁、福建省内 2 年以上公益从业经验、有志于长期从事公益事业，引领行业发展的公益组织创始人或主要负责人；致力于培养“根扎南国、福荫八闽”的青年公益领袖，引领公益行业发展，促进社会和谐共融；该项目已开展两届，产生了 20 名榕树伙伴。

榕树伙伴计划为青年公益领袖构建了多维度的支持生态体系：

- 资金支持：每年每人 5 万元的支持经费，一个支持周期为 3 年，支持范围包括生活补贴和能力建设费用；
- 知识能力提升：通过培训、参访及督导，帮助榕树伙伴提升服务、管理、筹资、传播、政策等知识和能力；
- 平台建设：建立专家导师、跨界人才及伙伴的线上线下平台，发挥整合资源、支持指导、互通信息、沟通交流等作用；
- 跨界合作：针对不同需求通过“导师制”链接管理、筹资、传播等跨界专业资源；
- 公益传播：面向政府部门及社会公众的传播，新华网·微公益专栏全程报道，提升知晓度、增加社会影响力。

7 资料来源：<http://linwenjingfoundation.com/gyxm3.php?classid=194>

#### （四）支持艺术/科学等发展，拓宽人类想象力

国外一些知名家族慈善基金会，探索太空，攻克科研难题，资助艺术发展等；我们也发现中国的家族慈善基金会不仅关系国计民生当下需求，也有一些仰望星空的探路者。

将艺术作为资助领域的家族慈善基金会，主要是捐赠人及其家族有艺术相关背景，比如吴作人国际美术基金会、廖冰兄人文艺术基金会、韩天衡文化艺术基金会、李可染艺术基金会、黄胄美术基金会等，捐赠规模比较小，活跃度不佳，多为艺术精神的传承；其中廖冰兄人文艺术基金会开展的项目比较丰富，包括冰兄艺术创作资助、文化保育、口述影像等。有少数家族是基于家族成员兴趣以及对艺术价值的认可，比如广东省和的慈善基金会。

##### 【案例】和艺术，支持当代艺术发展

为推动中国当代艺术的发展，广东省和的慈善基金会下设“和艺术专项基金”，初始规模为 300 万元，来源于和的慈善基金会主席何剑锋先生的捐赠；主要资助当代青年艺术家及团体的艺术创作与实践，同时资助社会组织开展各项社会类艺术项目，积极推动在地艺术文化可持续发展。

和艺术基金将长期关注青年艺术创作群体的社会实践，支持的领域将包括美术、建筑、设计、音乐、舞蹈、电影、戏剧、新兴跨界别等各艺术门类；关注可持续的艺术公益行动，联结政府、各专业人士和机构，共同推动城镇及乡村地区的艺术发展，积极倡导城乡互动和交流，为社会和谐发展共建良好生态。

2018 年，青年公共艺术资助计划（第一期），在艺术治疗、赋能和教育，参与式社区艺术与社区发展，公共艺术，艺术与文化保育和青年独立艺术等领域，共有 28 个项目获得资助。

此外，基金会还将支持和美术馆项目；和美术馆是何享健家族投资的、国际著名建筑师安藤忠雄先生设计的大型公益民营美术馆，位于广东顺德，建筑面积约 16000 平方米，预计 2020 年初对外开放。美术馆定位为收藏和展示具有历史、艺术价值的优秀艺术品，同时为公众提供知识、教育和欣赏，推动优秀文化、艺术的教育和传播。



和美术馆设计图

科技是推动人类进步的重要动能；部分家族慈善基金会对高校的大额捐赠，多会涉及到科学研究支持，涉及领域广泛，是科学研究经费的重要补充。此外，一些科学家家族发起的基金会，主要专注于对科学的支持，比如北京茅以升科技教育基金会、福建卢嘉锡科学教育基金会等，传承科学精神，激励科学进步。

### 【案例】用慈善作为推动科学发展的“催化剂”

福建卢嘉锡科学教育基金会成立于 2006 年，旨在资助自然科学基础研究中的前沿项目，奖励有突出贡献的科技工作者、教育工作者。卢嘉锡为科学家、原中国科学院院长、物理化学家、化学教育家和科技组织领导者；在结构化学研究工作中有杰出贡献，曾提出固氮酶活性中心的结构模型，从事结构与性能的关系研究等，对中国原子簇化学的发展起了重要推动作用。基金会秘书长是卢嘉锡先生的长女卢葛覃。

基金会每两年评一次卢嘉锡化学奖，遴选 1 名，奖金 10 万元人民币；每年评一次卢嘉锡优秀导师奖和卢嘉锡优秀研究生奖。

经过多年的发展，基金会影响力逐渐扩大，评奖范围也突破了化学学科，涵盖了数、理、化、天、地、生等各学科，参评单位也从创办的几个单位扩大到北京、上海、西北、西南等各地科研院所和高校。

## （五）保护自然环境，守护生存家园

自然是人类赖以生存的资本，自然环境的恶化与日加剧，但是在环保领域有重大项目开展的家族慈善基金会极少，仅 4 家。老牛基金会是家族慈善基金会里在环保领域参与力度最大的，资金大、项目多、影响深远。此外，2018 年 11 月，宁夏燕宝慈善基金会协同宝丰集团捐赠清华大学“全球气候变化与绿色发展基金”1 亿元人民币，支持应对全球气候变化行动和中国生态文明建设。

### 【案例】老牛基金会：深耕环境保护

“环境保护”是老牛基金会的三大重点领域之一，主要在“植被恢复与保护、碳汇造林、自然保护区建设、野生动植物保护、湿地保护、环保前沿课题研究及国际人才培养”等方面，开展了“内蒙古盛乐国际生态示范区”、“老牛冬奥碳汇林”、“中国绿公司年会‘碳中和’”、“老牛生物多样性保护”、“推动《野生动物保护法》修改”、“中国湿地保护”、“老牛湿地保护·珠峰自然保护区”及“清华大学老牛环境基金”等 28 个品牌项目，公益支出近 4.45 亿元。

其中，内蒙古盛乐国际生态示范区项目，立足生态脆弱区地区，深耕可持续生态修复模，产生了丰富的生态效益、社会效益和经济效益：

- 生态效益：增加生物多样性、加强生态系统服务功能

（1）生物多样性增加。项目开始时项目地植被种类不足 30 种，截止到 2018 年各样地植被种类已达到 80 余种。而以前项目地逐渐消失的狐狸、獾等兽类，斑翅山鹑、环颈雉、阿穆尔隼、凤头百灵等鸟类逐步频繁出现在项目地中。

（2）生态系统服务功能不断加强。通过人工造林、围封等措施，再加上以生态监测结果为依据的管护手段，提高植被覆盖度、控制土地退化趋势、保护生物多样性。

（3）为减缓气候变化所作出的贡献。项目依据适应气候变化的规划在和林格尔的优先修复区中识别出 2585 公顷退化土地，开展樟子松、油松、柠条、山杏、沙棘等苗木的混交种植。

● 社会效益：带动社区发展、吸引社会资源

(1) 据统计，项目区内约 74%的人口属于国家贫困人口（中国政府最新公布的贫困标准为 2300 元人民币），其中部分地区年人均收入仅达到 800 元左右。因此，项目在设计之初以及实施过程中充分考虑了当地社区的发展需求。项目采取“自主、自愿”的原则吸引当地社区参与到生态修复保护中。单就碳汇造林项目而言，项目预计将使当地社区居民人均年净收入较 2011 年相比平均增加 160.7 美元，创造出 114.1 万余个工日的临时就业机会，以及 18 个长期工作岗位。目前为止，本项目使 4 个乡镇、13 个行政村的 2690 个农户受益，受益人口达到 1 万余人。而管护期通过林下养殖、旱作农业、可持续放牧管理及合作社等形式与社区共同探索可持续的“生态扶贫”模式，使合作社部分农户户均增收 10492 元/年。



(2) 对社会资源的吸引效益。随着项目的推进及开展，越来越多的社会力量正通过不同的方式积极的参与到项目地的生态修复与发展过程中。除了政府的大力支持以外，不同的社会资源，如科研院所、NGO、企业还有项目地的社区居民都以不同形式，共同参与到生态修复过程中，共同维护和巩固生态修复成果。



- **经济效益：潜在经济效益每年约 1500 万**

通过多年的工作和努力，该项目已在探索如何有效并可持续的将修复地所产生的生态价值向经济价值上转化方面取得初步成果。据估算，项目开展至今，通过修复所恢复项目地生态服务功能及生态价值所产生的潜在经济效益每年可达约 1500 万人民币以上。其中主要来自于四大方面：通过遏制土壤风蚀和水蚀所减少的经济损失，通过草地恢复所获得的经济效益，林业发展所带来的经济效益以及修复地所提升和改善的生态服务功能向周边土地辐射所产生的经济效益。

### 第三章 中国家族慈善基金会的治理状况

家族慈善基金会治理是指在完善的法人治理结构下，建立治理机制，包括决策机制、问责机制、执行层激励和约束机制等，并搭建沟通渠道，促进基金会有效且可持续地践行使命、创造社会价值（图 11）。家族慈善基金会的核心利益相关方主要包括捐赠人/捐赠家族、理事/监事成员、基金会员工、受益方、政府、合作伙伴（尤其资助类基金会会有较多公益伙伴）、媒体、行业等；有效的治理，需要平衡和满足各利益相关方的需求，合理合规行使权责。

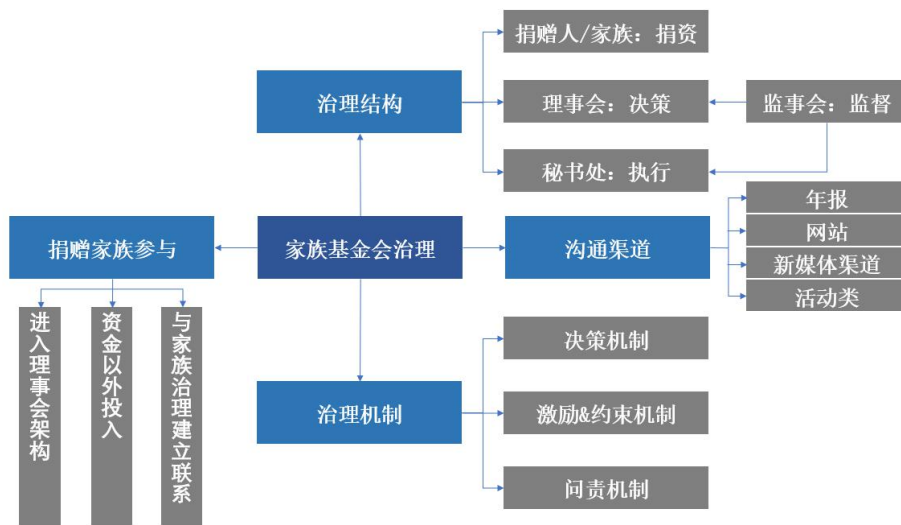


图 11：家族慈善基金会治理模型图

本报告以 268 家家族慈善基金会为研究对象，从家族慈善基金会治理结构、治理举措、家族成员参与三维度去分析中国家族慈善基金会治理发展情况，并归纳出治理现状：

- 少数拥有完善的治理结构，多数未能有效发挥基金会有效治理功能；
- 理事会发挥决策作用，成员多元，家族内部成员与外部人士相结合，家族意愿和社会需求兼顾；
- 制度建设可覆盖基础管理，但支持可持续发展的制度建设待加强；部分管理功能受益于家族相关企业的管理支持；
- 透明度高于基金会平均水平，在尊重家族个人隐私的基础上加强基



金会公共责任披露：

- 家族慈善基金会对品牌塑造、资金保值增值方面专业力量和资源投入不足；
- 家族慈善基金会承担有家族传承功能，家族下一代慈善力量正在崛起。

## 一、治理结构

基金会良好的治理结构是推进组织能力和公信力建设的关键；基金会的法人治理结构主要包括理事会、监事会、执行机构及其各自的职责和相互关系。从治理结构模式、理事会和执行层人员构成分析，本报告有如下发现：

- 我国家族慈善基金会主流的架构模式是以“理事会”为主导的一元结构模式和“理事会-监事会”二元结构模式；内外部治理的协同需提升，获得更多外部支撑。
- 理事会人员构成多元化，包含家族成员、相关领域的资深人士，但女性占比较低，约 15%，“她”力量待加强。
- 仅有 14%的家族慈善基金会配备有专业化执行团队，执行层团队规模小，与捐赠体量匹配性有待加强。
- 大部分家族慈善基金会的家族传承特性较弱，仅有极少数组织提及理事会成员与创始人的家族关系，对家族精神和慈善使命缺乏明确阐述。

### （一）架构模式

在满足我国基金会法律需求的基础上，我国家族慈善基金会的治理架构呈现三种样态：一元结构，即理事会（含监事）模式；二元结构，即理事会—监事会和顾问委员会—理事会—监事会模式；三元结构，即会长/荣誉会长—理事会—监事会—顾问委员会模式。从治理架构设置来看，理事会肩负决策功能，监事/监事会则是决策机制的制衡元素，对于保持基金会的“独立原则”具有重要意义，而“顾问委员会”则为基金会的发展提供了充分的外部支撑。合理的治理架构可以避免内部制衡缺失和外部支撑失灵的制度困境，构建内部治理为主、



外部治理为辅的架构，有助于基金会实现“独立原则”，更有效地实现组织预期功能。

经分析发现，约 14% 的家族慈善基金会披露了治理架构；一、二元治理结构模式是主流，部分基金会拓展了“顾问委员会”，以智库、专家委员会、战略委员会等形式存在。部分家族慈善基金会，捐赠人以荣誉会长、荣誉理事长或名誉主席等身份参与，不担任法人，但为基金会发展方向提供指引。

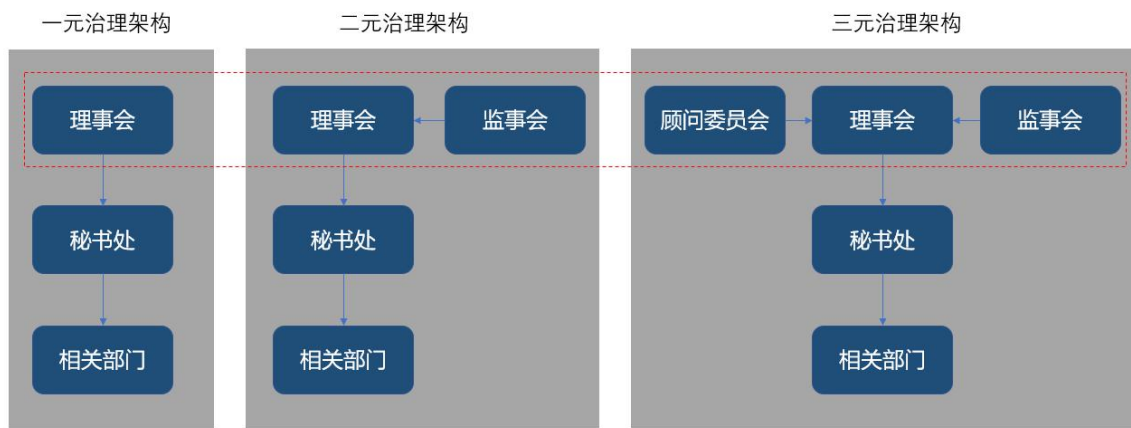


图 12：治理架构类别

在法人治理结构中，厘清所有权、控制权、监督权、管理权“四权”边界及重心所在，明确各自的权利，是实现基金会法人治理结构完善的重要途径。因此，需要通过建立均衡有效的决策机制，提高监事会的法律地位，引入共同治理机制，消解“内部人控制”等，建立起利益相关者、理事会和管理层之间的权力平衡和问责机制，使基金会走向良好的治理。其中，捐赠人的问责权是普通基金会治理的一大痛点，捐赠人意愿和诉求得不到有效的体现，但对于家族慈善基金会，捐赠人在基金会治理中有较高的影响力，有强大的问责权。

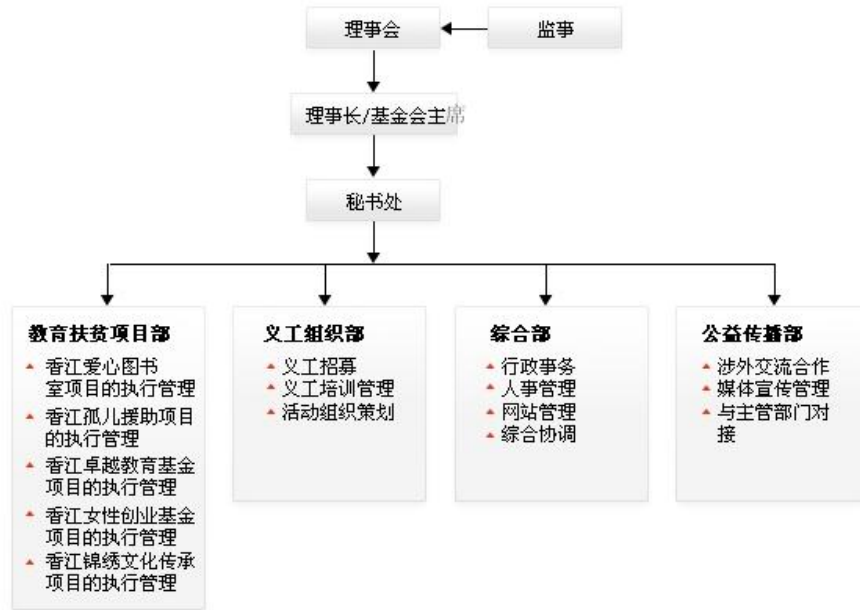


图 13：香江社会救助基金会组织架构

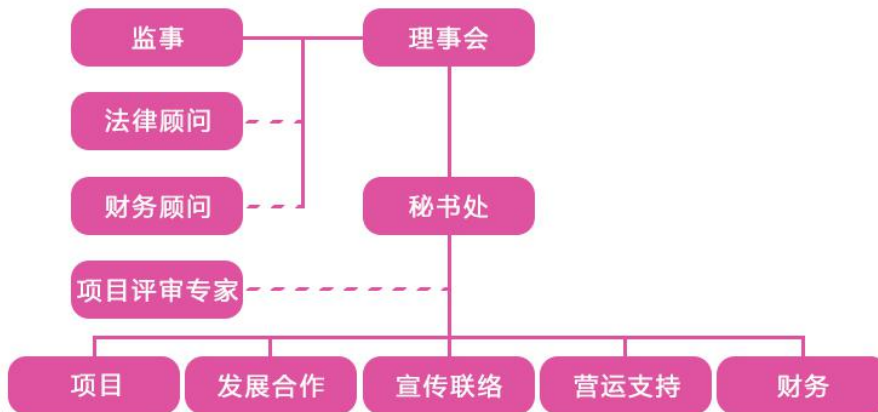


图 14：广东省春桃慈善基金会组织架构

## (二) 理事会构成

家族慈善基金会是否可以走向现代化和法制化治理，关键在于“理事会”构建；理事会是“家族慈善基金会”的大脑，洞察未来，制定决策。理事成员的选、留、用是需要一套筛选机制、工作机制和激励机制做支撑。研究发现，中国家族慈善基金会的理事构成特点如下：

## 1. 理事构成多元，家族相关企业高管占比大

根据披露信息可见，理事数量平均 9 人，最多为 20 人。根据我国《基金会管理条例规定》，“用私人财产设立的非公募基金会，相互间有近亲属关系的基金会理事，总数不得超过理事总人数的三分之一；其他基金会，具有近亲属关系的不得同时在理事会任职”。而根据美国家族慈善中心（NCFP）报告显示，美国家族慈善基金会“管理通常仅限于家庭成员。如果董事会中有非家族成员，那么他们通常都是家族律师或财务顾问。”

我国家族慈善基金会理事构成多元，通常由家族成员、企业精英、社会名人和退休政府官员等组成。家族慈善基金会发挥捐赠人/家族的人脉、家族相关企业人力资源，组建理事团队。

为保持捐赠家族的意愿和使命能够一直延续，家族慈善基金会通常在理事会为家族成员保留席位。企业精英是富有管理经验的职业经理人，一方面是捐赠人商界领袖伙伴，一方面是相关家族企业高管，后者占主要。来自家族相关企业的高管进入理事会，易于调动企业资源支持基金会发展，同时也可让慈善成为促进企业经营发展的一支力量；但需避免企业凌驾于基金会之上。

社会名人，为基金会贡献专业力量、品牌形象等；名人的选择，与基金会业务领域有高度相关性。比如江苏陶欣伯助学基金会主要开展教育领域项目，其理事成员里有数位教育届专业人士。

退休政府官员也是理事的重要人选，其专业能力、政府治理经验、国家发展议题的把握等有助于基金会发展。



### 【案例】吴作人国际美术基金会

于 1989 年 8 月由吴作人先生亲自创建成立，是中国规模最大的名人艺术类非公募基金会；中基透明指数 FTI 得分：98.00 分

首届理事会成员

方毅（前国务院副总理、政协副主席）

费孝通（教授、社会学家，曾任人大副委员长、民盟主席）

王光英（曾任政协副主席、人大副委员长）

黄华（前国务院副总理、外交部长、人大副委员长）

韩素音（英籍国际著名女作家）

李政道（著名物理学家、诺贝尔奖获得者）

刘开渠（教授、雕塑家，曾任中国美术馆馆长、中国美术家协会副主席）

马临（教授、教育家、社会活动家，前香港中文大学校长、香港中文大学逸夫书院校董会主席）

徐展堂（香港北海集团有限公司主席、城巴集团有限公司主席）

查济民（香港中国染厂集团有限公司董事长）

艾中信（教授、画家、美术评论家，前中央美术学院副院长）

## 2. 90%以上的家族慈善基金会秘书长在理事会任职

研究发现，中国家族慈善基金会秘书长为理事会成员的占比超过 90%。执行层进入理事会参与基金会治理，成为上传下达的桥梁，一方面，有助于理事会成员了解项目具体情况及员工需求，一方面有助于基金会员工了解理事会战略决策的背景及精神。

## 3. 女性成员占比低，平均约 15%

总体而言，在家族慈善基金会理事会，女性成员占比较低，但由女性参与发起的基金会相对比例会更高，比如香江社会救助基金会、黄奕聪慈善基金会等。

2018 年的瑞信《全球财富报告》研究，女性持有的财富比例在 20 世纪大幅上升，如今约占全球财富的 40%。

女性是公益慈善事业的重要力量，在慈善方面有天然优势，比如从参与慈善动机而言，女性更具有同理心、利他主义；从参与慈善能力而言，对社会问



题的洞察力、带动他人参与的影响力；家族慈善基金会理事成员选择时，可提升女性所占比例，发挥“她”力量：一是可以鼓励更多女性家族成员参与，通过慈善去影响社会和家庭甚至下一代养育，二是多吸纳其他专业类女性参与。

### （三）执行层组成

与其他类型基金会的秘书长相比，家族慈善基金会的秘书长需要兼顾和平衡好捐赠家族、基金会以及社会三方面的权益，能够清晰地界定个人、家族、基金会以及社会四者“权、责、利”的边界，并妥善处理好它们之间的关系。所以，家族慈善基金会秘书长既需要过硬的专业能力，又要认同家族的慈善理念和价值观，具备事业心、责任感乃至牺牲精神，以及谦逊而坚韧的性格特质。

研究发现，83%家族慈善基金会的秘书长为职业经理人，17%家族慈善基金会的秘书长为家族成员；其中，职业经理人有的是捐赠家族相关企业的高管，与发起人在商业上有密切的关系和信任。比如，老牛基金会的秘书长雷永胜，一直追随牛根生先生，曾担任中国蒙牛(香港)有限公司的首席行政官；广东省国强基金会的秘书长罗劲荣先生，担任碧桂园集团助理总裁；有的是职业公益人士，比如广东省和的慈善基金会秘书长汪跃云先生，北京三一公益基金会秘书长李劲先生等。

中国家族慈善基金会执行部门的配备，两级分化严重。经调研所得，家族慈善基金会执行部门平均为3个，行政类部门（人力、财务、综合管理）、项目部门属于通设部门，品牌传播、资产管理等不健全，约5%的基金会有专职部门或专业人力投入，部分依托家族相关企业力量完成；反映出中国家族慈善基金会在业务开展方面投入较大，但未将品牌建设、公益资产管理等工作作为重点。

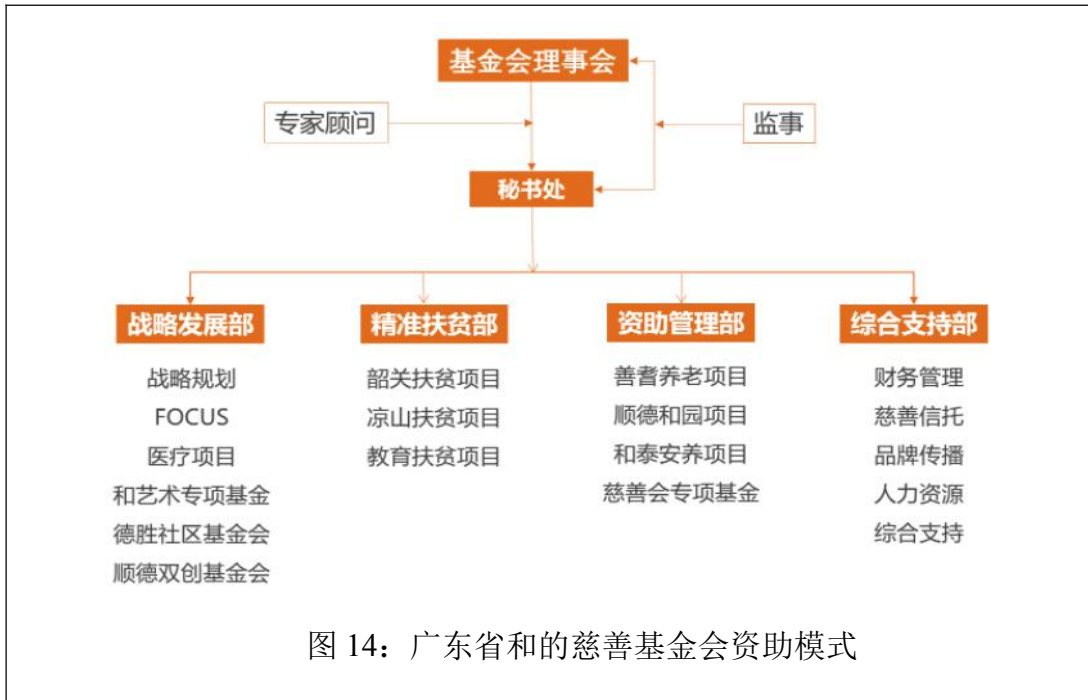
一人或一个部门兼任多项事务现象普遍；部分家族慈善基金会执行层人员数十人，这类以项目操作型基金会为主；部分家族慈善基金会管理数十亿公益资金，执行团队人数十人左右，这类以资助型基金会为主。

#### **【案例】广东省和的慈善基金会，资助型基金会模式**

成立于2013年，原始基金5000万

荣誉主席：何享健，基金会主席：何剑锋（何享健之子）

理事长/法定代表人：何倩兴（何享健长女）



## 二、治理举措

研究发现，中国家族慈善基金会在制度建设方面进一步加强，管理体制机制建设是基金会持续发展的重要基石；透明度高于全国基金会的平均水平，但信息披露的渠道和方式还可进一步提升；仅少数家族慈善基金会注重品牌建设。

### （一）制度建设

通过研究对象在官方网站披露的制度信息可见，制度数量平均 3 项，其中财务制度、项目管理制度、人事管理制度等行政类和项目类制度比较健全，但对于信息披露制度、资金管理制度等，只有少数基金会涉及。香港陈一心家族慈善基金会在制度建设方面值得其他家族慈善基金会学习。

#### 【案例】香港陈一心家族慈善基金会的“治理章程”

陈一心家族慈善基金会设计开发了整体治理体系，并制作有一本明晰的指导手册，在此手册里，详细阐明了基金会的管理架构、运作流程、岗位职责、甚至具体到 NGO 的项目评审标准。

当一个机构将办事规则运作流程比较清晰的规定在手册上，并保有一定灵活性。最直接的好处就是提高工作效率，公正透明。

关于 NGO 申请补发的规定，陈一心家族慈善基金会都将信息进行公开，清晰地列出申请标准和流程，陈一心家族慈善基金会的申请表格可以很好地体现这一点，从表格中提出的问题，NGO 可以清楚他们在项目设计的时候需要注意什么。

## （二）透明度

透明度是治理的一个重要内容；家族慈善基金会的利益相关方沟通渠道主要是官方网站、年报、新媒体渠道（微信、微博）、以及公开活动等，调研显示 29% 的家族慈善基金会建立官网。根据基金会中心网的 FTI 数据分析，家族慈善基金会透明度平均得分 44，透明度高于基金会 33.55 的平均水平；在满分的 110 家全国基金会中，家族慈善基金会占 7%。

家族慈善基金会的透明度需要考虑捐赠人/家族的个人隐私需求，但及时有效进行信息披露，对于公共责任履行和实践可有效增强基金会的公信力，是提升基金会品牌形象、防控风险的有效措施。

### 中基透明指数 FTI 得分 100 分的家族慈善基金会

老牛基金会，成立于 2004 年

华民慈善基金会，成立于 2008 年

江苏昌明教育基金会，成立于 2010 年

黄奕聪慈善基金会，成立于 2010 年

广东省和的基金会，成立于 2013 年

北京三一公益基金会，成立于 2013 年

北京老牛兄妹公益基金会，成立于 2015 年

## （三）品牌建设

品牌是基金会管理的一个重要内容，是基金会的无形资产；我们将其作为外部治理的一个分析维度，反映与利益相关方沟通过程中的品牌呈现。分析发现，中国领先的家族慈善基金会已开展品牌建设，有统一的视觉，注重国际国

内品牌影响力提升，比如老牛基金会、老牛兄妹基金会、广东省和的慈善基金会、深圳市陈一丹公益慈善基金会等；但绝大部分基金会在品牌建设方面重视度不足。家族慈善基金会的品牌建设与慈善家个人品牌建设可协同发展，比如牛氏家族、陈一丹等。

### 【案例】陈一丹基金会的“红毛丹”

陈一丹基金会在品牌建设方面，对外形象美观大方且具有特色和差异化，从 logo 设计到品牌名设定，均与基金会的业务领域之内涵密切相关。

基金会的项目品牌以“丹”为延展，设立有“一片丹心”、“一树丹枫”两个子品牌；其中“一片丹心”用于教育类项目，“一树丹枫”用于非遗类、文化类项目。在志愿者品牌方面，以“红毛丹”作为基金会志愿者团队成名和志愿者身份标签，让一家以传统文化为主要资助方向的机构年轻化，与参与者互动性和连接加强。



陳一丹基金會  
Chen Yidan Foundation



### 【案例】老牛兄妹公益基金会的“MOO”

北京老牛兄妹公益基金会是由蒙牛创始人牛根生的儿子牛犇和女儿牛琼创立家族二代慈善基金会。基金会标识设计借用牛叫声“MOO”作为识别图形。



老牛兄妹基金會  
Laoniu Brother & Sister  
Foundation

图形生动有趣，表达为慈善发声，承担家族慈善倡导的方向定位。同时两个“O”的图形，通过两个半圆，表达出日出的一个路径动态，寓意基金会“关注下一代的发展与成长”，同时两个半圆也代表了兄妹二人合二为一齐心协力的美好寓意。



总体而言，专业部门的缺失、专业人力投入缺乏，将制约基金会品牌力提升。当家族慈善基金会与家族相关企业联系比较紧密时，基金会的品牌也会促进企业品牌社会价值的提升，促进家族相关企业的协同发展。

### 三、家族成员参与

#### （一）家族发起人担任角色

捐赠人是基金会的核心和起点，其慈善意愿是引领基金会发展的重要方向；除资金以外的参与，包括视野、胆识、企业家精神、经验、资源网络、影响力等投入，则会促进基金会的发展。捐赠人的特点是很多元化的，有的喜欢在幕后提供支持，比如广东省和的慈善基金会的发起人何享健先生，是基金会的领路人，但不参与具体事务；有的愿意亲历亲为参与项目设计与决策，例如宁夏燕宝基金会创办人党彦宝先生。

在中国家族慈善基金会，捐赠人（通常为家族的大家长）的“角色”比较多元化，有永久理事长/荣誉理事长/荣誉会长/主席类，在理事会架构外有一个位置，发挥功能；也有担任理事长、副理事长等职务。无论何种角色或职务，他们都是中国的慈善家；其慈善角色不仅在家族慈善基金会里呈现，有的慈善家广泛参与社会事务，在多个基金会担任有理事等职务，比如牛根生、马云、陈一丹等，是具有明星效应的慈善家。

#### （二）家族成员参与方式

家族成员是否在家族慈善基金会担任职务是界定基金会类别的必需指标，家族成员参与慈善，也可反映创始人做慈善仅是回馈社会需要还是具有家族传承的功能。

分析可见，家族成员的范畴主要是家族直系亲属，少数涉及到旁系亲属，个别扩大到整个宗族宗亲，比如福建江夏慈善基金会的黄氏宗亲。家族成员在基金会的角色以决策层为主，部分会进入执行团队，担任秘书长等职务。参与家族慈善基金会事务的家族成员数量不一，但家族成员的参与是实现创始人意愿、家族精神传承这一功能的有效保障。

### （三）家族下一代参与慈善情况

研究发现，约 20% 家族慈善基金会已有下一代参与，担任理事长、副理事长、理事、秘书长等职务。参与慈善的家族新生代有第二代和第三代（孙辈），累计有 57 位下一代慈善参与者，二代占比约 79%，三代占比 21%；在参与慈善的家族二代成员中，儿子和女儿基本是 1:1。

家族慈善下一代参与领域平均约 4 个，慈善领域选择包括自身兴趣和优势、企业发展、社会需求（尤其是政府倡导）所影响；主要集中于扶贫济困、捐资助学、医疗救助、抗震救灾等，延续父辈的慈善事业，以解决当前社会突出的贫富不均矛盾为主，改善弱势群体基础的生存条件；少数家族慈善下一代主要结合其自身的兴趣和特长，尤其是 80 后、90 后慈善家，其参与慈善活动领域的域为环境保护、文化艺术、社区发展、科技发展等关系人类文明的领域。

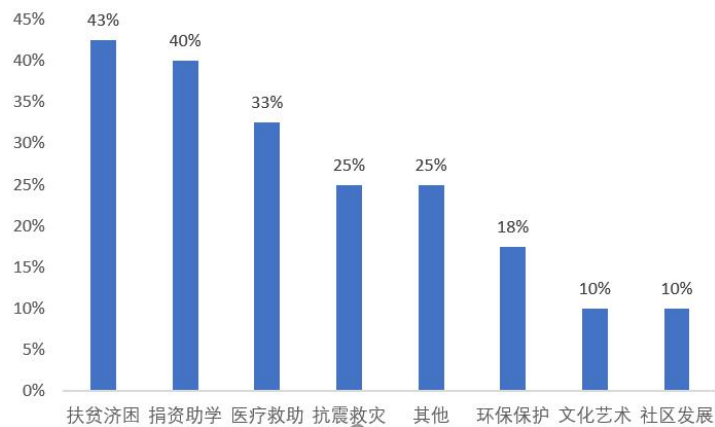


图 15：下一代慈善参与领域分布

#### 【案例】何剑锋，广东省和的慈善基金会主席

美的集团创始人何享健之子，70 后。何剑锋选择自主创业，从实业开始，做小家电 OEM，逐渐转向投资，成为盈峰集团创始人。但在慈善方面，何剑锋是家族慈善的接班人，认为“价值观才是最好的传承，美德才是最大的财富”。他于 2010 发起成立盈峰慈善基金会，开展助学相关慈善活动；2013 年，与父亲共同创立何享健慈善基金会（2017 年更名为和的慈善基金会）。家族慈善基金会的组建和执行，一直由何剑锋及其慈善团队实施。

2017 年，何享健家族宣布 60 亿元捐赠计划（其中有 1 亿股票，有股票

市值增长，该捐赠计划已变成 80 亿元）。何剑锋推动慈善事业专业化开展，通过慈善信托、专项基金、孵化基金会等方式，让每一笔大额捐赠落到实处。



图 16: 何享健家族慈善捐赠版图

下一代参与慈善的影响力从个人影响力和行为影响力两个角度分析，发现 60%的下一代慈善家曾获得慈善相关的荣誉称号和奖项，具有广泛的社会影响力；80%的下一代慈善家拥有对社会产生深远影响的慈善项目。此外，下一代因慈善产生的负责任的价值观，对其事业发展亦有产生促进作用，80%的下一代慈善家是通过企业开展慈善活动，推动企业履行社会责任。

## 第四章 中国家族慈善发展趋势与展望

2018 年是中国改革开放的四十周年。我国的人均 GDP 从 1978 年的 381 元跃升至 2017 年的近 6 万元。改革开放四十年催生了中国第一批以企业家为主的“先富人群”，另一方面，以互联网为代表的新兴产业正在推动“新富人群”的崛起。根据《2017 中国私人财富报告》，2017 年全国个人可投资资产总体规模达 188 万亿元，同比增长 14%，中国高净值人群达到 187 万人左右，同比增长 18%；高净值人群持有财富总量将达 58 万亿元，同比增长 19%，而且在可预测的未来仍然会保持高速增长的趋势。

### 一、家族慈善形式多样 总体仍处初级阶段

近年来我国一些财富家族已经开始探索“散财之道”。除成立家族慈善基金会外，还有采取大额直接捐赠的方式：如恒大集团创始人许家印积极参与广东“扶贫济困日”，为扶贫、教育、体育等慈善事业累计捐款 113 亿元，万达集团创始人王健林以“丹寨小镇”为精准扶贫核心产业项目，累计捐赠 60 亿元，陈天桥、雒芊芊夫妇成立 10 亿美元专项基金支持脑科学研究等。同时，蒙牛创始人牛根生先生、深圳国际公益学院全球善财领袖计划学员董方军、游忠惠先后于 2015 年和 2017 年加入“捐赠誓言”<sup>8</sup>，承诺将半数以上的财产捐赠慈善事业。财富家族参与公益慈善事业、承担社会责任逐渐成为共识和途径。

但从总体来看，中国的家族慈善发展仍处于初级阶段。现阶段我国家族慈善基金会的数量仅占全国数量的 4%，公益支出仅占全国基金会公益支出的 7%。对比欧美国家的家族慈善基金会，我们在规模和数量都存在较大的差距。

根据英国慈善基金会协会《2017 年捐赠趋势报告》显示，2015~2016 年度，英国捐赠额排名前 150 的家族慈善基金会总资产高达 502 亿英镑，占捐赠额排名前 300 家基金会总资产的 84%，远远领先于其他类型的基金会。年度捐赠额排名前十的基金会中有 7 家是家族慈善基金会；另一方面，前 150 家家族慈善基金会的捐赠总价值达 18.7 亿英镑，约占 300 家基金会总捐赠额的 2/3。

---

<sup>8</sup> “捐赠誓言”是由股神巴菲特和微软创始人比尔及梅琳达·盖茨夫妇在 2010 年发起的慈善活动，旨在号召全球亿万富翁将个人财富投入到慈善事业中。“捐赠誓言”要求参与者在有生之年或者去世后，将半数以上的财产捐给慈善事业。



美国基金会中心网(Foundation Center)对家族慈善基金会规模有连续记录。数据显示,美国家族慈善基金会在2002年就达到了3万个,并在随后的年份保持增长,在2014年达到4万余个。在资金规模上,美国家族慈善基金会从2001年的1242亿美元增长到2014年的4009亿美元。美国家族慈善基金会捐赠支出总额在2002-2014年间涨幅从124亿美元增长到259亿美元。美国的家族慈善基金会捐助数额为全国基金会捐助总额的半壁江山。

相比之下可以看到,家族慈善在中国还有很大的发展空间。制约发展的因素除了财富传承和社会责任理念有待提升,还与我国家族慈善工具不发达和法律政策环境激励不充分有很大关系。

2018年11月5日,民政部发布《慈善组织保值增值投资活动管理暂行办法》,对慈善组织的投资活动提供了遵循依据,也为财富家族统筹规划家族善财传承、为家族慈善基金会与金融机构的密切合作创造了新机遇。

## 二、慈善信托方兴未艾 有效调动家族慈善资源

2016年《慈善法》的颁布和一系列法律法规的出台,极大地激发和调动了财富家族的慈善资源。近年来,不断有创新型家族慈善工具服务于家族精神财富的传承,其中就包括慈善信托(Charitable Trust)。

2016年是我国慈善信托事业发展具有里程碑意义的一年,不仅从政策上、实践上、学术理论上大大推进了慈善信托事业的进展,也使得慈善信托成为了2017年政府管理部门、慈善组织、各行各业专家与社会大众关注热议的重点话题,为2017年推动慈善事业持续健康有序发展,促进慈善信托事业健康规范的创新与运行打下了良好的基础。

近年来,我国的社会捐助金额持续保持在千亿元人民币的规模水平。高净值人群的大额捐赠需求也愈发旺盛,特别是股权、债权、不动产、艺术品等非货币类捐赠的需求越来越高。但以往慈善事业开展方式单一、审批及税收优惠政策等原因使得不少企业家如马云、牛根生等设立国内家族慈善基金会的企业家纷纷选择在境外设立慈善信托,在一定程度上限制了财富家族进行慈善捐赠的积极性。2016年9月1日《慈善法》的颁布为慈善事业的发展营造了规范化的制度环境,具有里程碑的意义。《慈善法》对慈善信托进行了专章论述,给

予了慈善信托明确的定义和法律地位，进一步推动了信托在慈善事业中的广泛应用，为高净值人群从事慈善事业提供了创新型的工具。

## 1、慈善信托的发展现状分析

从慈善信托整体现状看，据“慈善中国”网站的数据统计，2016年10月到2018年12月31日，我国22个省市共设立139单慈善信托，信托财产包含货币资金、股权、艺术品和金融产品等，总初始金额为20.18亿元人民币。资金来源、期限较为多样化，慈善目的自由选择，委托人既包含企业、自然人也包含社会组织，信托公司、慈善组织都可以成为受托人，是富人和普通人可以利用的慈善服务。

从数据来看，2016年设立慈善信托22单，初始金额为1.98亿元人民币；2017年设立慈善信托45单，初始金额为6.96亿元人民币；2018年设立慈善信托77单，初始金额为11亿元人民币。数量和金额呈逐年上升趋势。慈善信托虽属新鲜事物，但发展势头良好，未来发展的空间巨大。

从慈善信托目的考察，以“扶贫济困”为慈善目的的慈善信托数量最多，“促进科教文卫等事业发展”的慈善信托紧随其后，两者共计81单，占比超过58%；另有以综合公益活动作为慈善目的的慈善信托共有21单，占比15%，这些慈善信托一般在备案时没有明确具体的慈善目的，在之后慈善资金支出时有更多的领域可以选择<sup>9</sup>。

大多数慈善信托采用信托公司作为单一受托人的模式，同时慈善组织作为单一受托人以及信托公司+慈善组织的双受托人的尝试也开始逐渐增多，尤其是信托+慈善组织的架构，将信托公司的资金能力与慈善组织的公益项目运作优势结合，有助于提升慈善财产和项目管理运行的规范性和专业性；在监管模式上，慈善信托大多引入了信托监察人，对信托资金的使用，慈善项目实施等事项进行决策，这有助于增强慈善信托的透明度、规范度以及公信力；信托设立流程由事前审批制改为事后备案制，只要申请备案材料符合要求，民政部门

---

<sup>9</sup> 慈善信托依据《慈善法》规定慈善活动业务范围，可以开展涉及：①扶贫、济困；②扶老、救孤、恤病、助残、优抚；③救助自然灾害、事故灾难和公共卫生事件等事业发展；④防治污染和其他公害，保护和改善生态环境；⑤符合本法规定的其它公益活动等相关信托业务。



当场可出具备案回执，慈善信托设立的流程大为简化。

## 2、设立家族慈善信托的诸多优势

近两年，“家族信托”已经从概念进入实践，越来越多财富家族希望通过设立家族信托的模式来实现家族财富传承、基业长青的目的，并通过设立家族慈善信托来回馈社会，同时实现家族精神财富的传承。

家族慈善信托主要业务模式包含：慈善组织+信托公司双受托人模式、单一信托+慈善信托双信托模式、家族慈善信托+基金会的模式。

设立家族慈善信托具有诸多优势：

第一，家族慈善信托的设立相对设立家族慈善基金会而言相对便捷、成本较低，无需设立新的法人主体、无须具备独立营业场所并聘请专业人士；

第二，慈善信托的受托人通常具有较为专业的资产管理能力。可以更好的管理股权、不动产、艺术品等资产，并进行专业投资，有利于信托财产实现规模优势，提高投资收益，更好地实现保值和增值；

第三，有效地实现了风险隔离，信托财产不因受托人破产、被强制执行而受到影响；慈善信托财产可以通过合意的方式独立于受益人的债务。

第四，慈善信托架构中设立家族慈善委员会，家族成员参与慈善项目的运营和管理。让慈善在子女教育中发挥作用，让家族使命、精神财富在慈善事业中得到传承，提升家族凝聚力和影响力。

第五，信息充分披露，运营财产过程透明。在慈善信托财产的管理过程中，受托人必须按照信托合同的约定来进行投资，实现资产的保值增值，并且不得擅自违反委托人合法的信托目的，不得违背委托人的分配意愿。慈善信托还可以确定信托监察人对受托人的行为进行监督，维护委托人和受益人的合法权益，赋予监察人提起诉讼的权利。无论慈善信托的委托人是否在世，慈善信托监察人可以一直由家族成员担任，运用慈善信托管理家族财富，保障了财产运营全过程具有透明性。

第六，家族慈善信托与家族企业发展的协同效应。

### (1) 避免家族企业控制权分散

由于信托架构的设计是灵活多样的，家族信托可以实现家族企业股权的所有权、决策权和受益权的分离，即使发生家族矛盾或家庭变故也可以避免股权分散，从而避免丢失对家族企业的控制权。

### （2）对家族企业发展的战略效用

慈善是帮助弱势群体，是社会资源再分配的过程。企业每一次参与社会慈善、社会公益都是一次企业良好形象的展示，都有利于加强公众对企业的认识，长期的慈善行为会持续提升企业的品牌价值，进而全方位提升家族社会影响力。

### 3、家族慈善信托面临的问题和挑战

虽然《慈善法》和《信托法》为我国家族慈善信托的发展提供了基础的法律支持，但是由于慈善信托的立法和实践都处于起步阶段，目前也存在着诸多问题，面临多方面的挑战。

第一是税收优惠政策没有落地，仍然制约慈善信托资金募集能力。需要继续完善慈善捐赠与慈善信托的税收优惠配套衔接，尽可能将慈善捐赠的税收优惠拓展到慈善信托当中，进一步推进非货币性财产信托的税收优惠制度；

第二是关于慈善信托设立、运作、终止及清算等方面的监管细则还有待明确，慈善信托的开展只能摸石头过河，慈善组织慈善受托人作为慈善信托的受托人，开设专用资金账户的问题亟待解决；

第三是作为一种新的慈善方式，慈善信托的社会认知度还有待提高，虽然信托公司开展慈善信托较为积极，但是作为另一类受托人的慈善组织、高净值人群，发展慈善信托的积极性明显不足，持观望态度。

### 三、家族慈善的新工具——捐赠者服务基金会

捐赠者服务基金（Donor-Advised Fund，下文简称 DAF）又称捐赠者建议基金，起源于美国，是一种帮助捐赠者开设专属账户、享受税收优惠、让捐赠者在善款使用和投资方面长期享有建议权的基金。其具体运作方式是在符合慈善组织宗旨、业务范围和相关法律的前提下，捐赠人在 DAF 管理方（即慈善组织）开设子账户，将现金、股票或其他资产捐赠至该账户并享受税收优惠；这



笔不可撤销的慈善捐赠归 DAF 管理方所有；捐赠者对 DAF 账户的投资方式、捐助方式、受益对象等享有建议权；根据捐赠者的建议，DAF 管理方可将账户中的资金捐赠至捐赠者推荐的合格受赠组织，在未进行捐赠之前，该账户内的资金可以进行投资，实现慈善资产的保值增值。

### 1、捐赠者服务基金在美国的发展现状

近年来 DAF 模式在美国发展迅速，在账户数目和资产规模上都取得了大幅度的增长。2017 年美国公益机构年度收入排行榜前十名中就有六家机构为 DAF 基金会，其中富达、高盛、嘉信、先锋等由金融集团发起的全国性的 DAF 基金会尤为瞩目。富达基金会目前已连续两年超过联合劝募位居公益机构收入榜首，而高盛慈善基金会更以 31.9 亿美元的收入及 450% 的增长率挤入前三，成为公益机构收入排行榜的一匹黑马。

据美国国家慈善信托（National Philanthropic Trust）发布的《2018 年 DAF 报告》<sup>10</sup>显示，2017 年美国捐赠者服务基金的资产规模已经达到 1100.1 亿美元，较 2016 年的 864.5 亿美元增长了 27.3%，这一增长主要来源于捐赠收入的增长以及 DAF 管理方将捐赠资金用于投资所取得的投资收益。2017 年美国捐赠者服务基金捐赠收入为 292.3 亿美元，比 2016 年 250.9 亿美元增长了 16.5%，2012 年到 2016 年捐赠者服务基金的收入复合年增长率为 15.6%。同年度美国捐赠者服务基金慈善支出为 190.8 亿美元，较 2016 年 159.1 亿美元增长了 19.9%。截至 2017 年，美国捐赠者服务基金的账户数量已达到 463622 个，账户平均资产规模为 237356 美元，公益支出比例<sup>11</sup>为 22.1%。

富达慈善捐赠基金会（Fidelity Charitable）是目前美国规模最大的 DAF 管理方。据富达慈善捐赠基金会 2017 年年度报告显示，其目前管理着 160 亿美元，已与近 18 万捐赠者共同开展慈善工作，并在全球范围及美国各州内支持超过 23.5 万个慈善组织。在 2017 会计年度，富达慈善捐赠基金会共获得 68 亿美元的捐赠款，较 2016 年增长了约 20%，成为获得捐赠金额仅次于美国盖茨基金会的第二大慈善基金会。同时，富达慈善捐赠基金会通过将捐赠者捐赠的资金

<sup>10</sup> National Philanthropic Trust 2018 Donor-Advised Fund Report

<sup>11</sup> 公益支出比例为本年由 DAF 账户对合格慈善组织捐助的金额占上年末 DAF 资产规模的比例

进行有效地投资，已获取超过 45 亿美元的投资收益。该投资收益作为捐赠者慈善账户中的资金，进一步被捐助到慈善项目中。2017 年，富达慈善捐赠基金会的捐赠者通过其账户共向 127000 个国内和国际非营利组织提供了约 45 亿美元的资助。DAF 俨然已成为美国个人慈善捐赠最流行的工具之一。

## 2、捐赠者服务基金的优势与特点

捐赠者服务基金之所以在美国迅速发展，主要取决于以下的优势和特点：

**(1) 良好的家族慈善体验。**捐赠者通过 DAF 可便捷地建立属于自己的家族基金，并为慈善基金独立命名，可以实现一人设立多个基金或家族成员共同设立一个基金账户，且基金账户之间相互独立。捐赠者可以将股权、债权、艺术品、贵金属、知识产权专利等资产进行捐赠，DAF 会为捐赠人提供便捷的税务抵扣服务以及多元化的保值增值、慈善捐赠的方案。DAF 的设立者可以参与到慈善基金的捐赠、投资、资助过程中，给予捐赠人良好的慈善体验。

**(2) 管理便捷高效。**传统的大额捐赠或专项基金往往需要经历申请、评估、审批、建立委员会、编制章程、签订《捐赠协议书》等过程方可设立成功；设立之后需要共同商讨基金的决策、管理和运营。如果设立家族的非公募基金会则程序更为复杂，面临注册资金、行政审批、管理成本、内部治理、外部监督、财产管理等多项要求。捐赠者服务基金采用电子系统的标准化操作，捐赠人只需在网页填写申请，即可设立子基金账户，大大降低捐赠者在行政管理、法律手续、财务管理、运营管理等方面的成本，激发捐赠者的积极性，提高了捐赠的实际效益。

**(3) 全领域的优质资助。**传统的以项目实施为主的基金会，捐赠主要聚焦在扶贫、救灾、扶老、教育、文化、环保等领域中的一至两个领域。捐赠者服务基金属于资助型基金会，捐赠人可针对基金会提供的公益慈善全领域优质基金会及项目进行多元化资助。

**(4) 专业化咨询服务。**很多捐赠者在初次步入公益慈善领域时，往往是迷茫而缺少指引的，捐赠者服务基金设有专业的慈善专家顾问，他们来自律师事务所、会计师事务所、税务师事务所、金融机构及慈善咨询机构，可以为捐赠人提供多渠道、专业化的慈善咨询和专业投资服务，并使得慈善工具与家族

的其他业务能产生更好的协同效应。

**(5) 资产管理效率高。**捐赠者服务基金的资产由专业的投资团队构建投资组合进行管理。账户资金数额巨大的，基金会还将有专业的投资顾问提供定制化的投资建议服务。大量的账户资金集合投资，有利于形成资金规模优势，通过投资组合的构建，降低风险，提升账户资金管理的效益。

**(6) 透明程度较高。**DAF 依靠电子账户系统管理运营，可将各个子基金账户的捐赠去向、捐赠金额等交易信息自动生成数据，供捐赠人、受赠组织、基金会随时查看使用。每年度基金会将会发送捐赠项目评估报告便于捐赠人了解捐赠后续进展。

**(7) 准入门槛较低。**在美国，一个独立的 DAF 账户额度从一千美元到五千万美元不等，部分 DAF 账户的捐赠门槛为 100 美元，这对于财力不足而想设立自己的基金账户的个人或普通家庭而言，是一个非常好的捐赠选择。深圳市递爱福公益基金会的账户捐赠门槛拟定为 2000 元人民币，后期随着基金会的发展壮大和账户系统的成熟，或将继续降低捐赠门槛。这就有利于实现“专项基金”的大众化，吸引更多的大众群体参与到公益慈善事业中来。

**(8) 具备家族传承功能。**家族慈善往往是财富家族成员增强凝聚力、传承家族文化与精神的重要媒介。捐赠者服务基金具有慈善账户建议权的传承功能，基金账户的建议权可世代传承给家族的继承人，让子孙后代牢记家族慈善的使命与意愿，增强家族成员之间凝聚力，促进家族内部团结与和谐，客观上帮助家族实现物质财富和精神财富的双传承。

### 3、捐赠者服务基金在中国本土的实验

虽然捐赠者服务基金在中国尚未普及，仍然属于一项新鲜事物，但已有诸多本土化的积极探索：

- 2017 年 4 月北京市永源公益基金会为王建邦和盖国荣家族建立了捐赠者服务基金账户，其中“建邦永续基金”的规模为 620 万元，“国荣永续基金”的规模为 380 万元。
- 2017 年 6 月 30 日深圳市慈善会宣布一个冠名的捐赠者建议基金成立，



1000 元为最低捐赠门槛。

- 2018 年 1 月 15 日，北京圣商慈善基金会宣布启动全国第一家“捐赠人建议基金”（简称 DAF）系统。
- 2018 年 1 月 31 日，沪上首只捐赠人建议基金（Donor Advised Fund）——上海市慈善基金会大爱福（DAF）专项基金在上海成立。大爱福专项基金由兴全基金管理有限公司、上海有你真好公益服务中心出资发起，设立于上海市慈善基金会。
- 2018 年 9 月 21 日，中国首家真正意义的捐赠者服务类基金会——深圳市递爱福公益基金会正式成立。该基金会由深圳国际公益学院、北京中伦公益基金会、深圳中顺易金融服务有限公司联合发起。其行业定位是成为国内 DAF 基金会行业的推动者，并积极促进中国 DAF 行业论坛的建立和 DAF 行业标准的制定，从专业、透明、创新三方面推动 DAF 基金会行业的健康发展及国内相关政策的配套实施。

#### 四、中国家族慈善发展空间十分广阔

随着整个世界进入善经济时代，家族财富传承的挑战和需求日益凸显。如何管理和安排财富，如何将家族财富传承与中国文明的提升与转型、中国诸多社会问题结合起来，是当代中国财富人群和中国社会共同面临的挑战。

步入新时代，我国家族慈善的总体发展呈现如下 5 个新趋势：

第一，财富人群对家族慈善的关注度逐年上升。家族慈善已经成为家族传承和回报社会的重要途径。越来越多的财富家族认识到家族慈善对于家族企业股权重构、税务优化、家族成员培育、家族文化建设的重要作用。

第二，财富人群行善手段和方式不断创新，透明度不断提升。除大额捐赠、成立家族慈善基金会仍是主要方式之外，不断向慈善信托、专项基金等新形式拓展；慈善的方式也从传统慈善向战略性、专业性、创新性慈善转型。

第三，家族下一代及新富人群成为家族慈善的新生代。相较于他们的父辈、祖辈，家族下一代成员及年轻的创一代新富人群对家族慈善的认知更深，开始做慈善也更早。随着阅历的增长，他们做慈善的时间可能更长，影响更大。



第四，家族慈善的生态圈开始萌芽。私人银行、信托公司、家族办公室、律师从业者等都分别在家族财富管理、家族企业治理等领域积极开展家族慈善的探索。许多知名商学院、财富培训机构开始推出“善财传承”课程。

第五，捐赠者服务基金、影响力投资、社会企业等现代慈善工具受到财富家族的重视，个别财富家族开始尝试运用捐赠者服务基金开设简易家族慈善基金会，一些家族慈善基金会开始探索实践影响力投资等善财并行的新模式。

为此，政府部门、学术界、行业同仁、媒体和公众应该给予家族慈善和家族慈善基金会更多了解、重视、尊重和支持，为它的成长创造良好的生存和发展环境。具体可以从三个方面入手。

**一是加强倡导引导。**应当通过国家荣誉表彰、智库排行评估、媒体充分传播，引导广大财富家族充分认识家族慈善利他利己的重要作用，鼓励更多高净值人士投身慈善、义利并举；同时要引导公众正确认识家族慈善基金会，给予其应有的认可与赞赏，创造行善光荣、和谐宽松的舆论环境。

**二是完善政策设施。**应当进一步完善相关法律法规，提供更合理的政策框架与税收优惠，方便超高净值人士通过定向捐赠、设立捐赠人建议基金、开设专项基金、建立家族慈善基金会等形式开启家族慈善；同时要健全基于移动支付和电子凭证的行善基础设施，为开展家族慈善提供便利条件。

**三是鼓励多元合作。**应当平等开放合作机会，鼓励财富家族关注国家重要议题，鼓励家族慈善基金会协同政府和市场参与治理紧迫的社会问题；同时把家族慈善基金会作为开展民间外交、实施一带一路战略的有机组成部分，鼓励家族慈善基金会与国际组织和国际知名慈善家族开展密切合作。

纵观历史，以家族慈善基金会为代表的家族慈善发展，是市场经济发展的必然结果。大力发展家族慈善，既是缓解贫富差距、维护社会稳定、化解新时代社会主要矛盾的客观需要，也是财富家族履行社会责任、遵循文化传统的必然选择。我们相信，随着先富人群的觉醒和新富人群的带动，将有越来越多的财富家族借鉴发达国家有益经验，把握中国慈善发展趋势，投身家族慈善大潮，汇聚巨大的善财能量，为建设和谐社会和善治国家做出应有贡献。

## 附件一：2018 中国家族慈善基金会十强（按综合评分排序）

### 1、宁夏燕宝慈善基金会



宁夏燕宝慈善基金会由宁夏宝丰集团有限公司董事长党彦宝与夫人边海燕共同发起成立。基金会善款为企业每年利润的 10%。基金会以“善心善行、善款善用、善始善终”为宗旨，开展以“教育扶贫”为重点的公益慈善事业。基金会已累计捐资 16.53 亿元，捐建 9 所学校、16 所卫生院。基金会每年新增资助大约 3 万人，每年为 10 万余个家庭减轻经济负担。基金会现已资助 16.99 万名宁夏籍大学生，其中已有 7 万余名学生毕业走上工作岗位，成为家庭支柱。基金会开展的项目是全国资助规模最大、覆盖面最广的教育扶贫项目。

### 2、广东省和的慈善基金会



广东省和的慈善基金会由何享健家族捐赠发起，已累计发布了总额近 80 亿元人民币的捐赠计划，包含股权捐赠和现金捐赠两个部分；其中何享健捐出其持有的 1 亿股美的集团股票（2017 年 12 月 29 日收盘价 55.43 元）设立慈善信托。基金会在佛山本土乃至全省全国的精准扶贫、教育、医疗、养老、创新创业、文化传承等多个领域的公益慈善事业发展。基金会资助模式创新，运用慈善信托、基金会、社会企业等多元化的捐赠方式开展项目，构建可持续的家族慈善生态体系；已开展 7 项重大捐赠项目，包括善耆养老家园、岭南和园、德胜社区基金会、顺德双创基金会、慈善专项基金、韶关精准扶贫、和艺术专项基金等，成立数支慈善信托和专项基金，并推动成立了三家新型慈善基金会。

### 3、老牛基金会



老牛基金会由蒙牛乳业集团创始人，前董事长、总裁牛根生先生携家人将其持有蒙牛乳业的全部股份及大部分红利捐出设立。基金会以“渡人渡己，心怀感恩；树人树木，责任天下”为宗旨；以“教育立民族之本、环境立生存之本、公益立社会之本”为使命；以环境保护、文化教育及行业推动为主要公益方向；为人类的健康生活和平等发展做出贡献，“传承百年，守护未来”。截至2018年6月底，基金会已累计与170家机构与组织合作，开展了231个公益慈善项目，遍及中国31个省（自治区/直辖市及特别行政区）以及美国、加拿大、法国、丹麦、尼泊尔、非洲等地，公益支出达13.6亿元。

### 4、泛海公益基金会



泛海基金会由中国泛海控股集团创始人、董事长卢志强先生和家人共同发起。基金会宗旨为“构建富强、文明、和谐社会”。基金会业务范围是：扶贫赈灾、教育、卫生、科研、文化艺术、环保、新农村建设等社会公益事业。2015年，泛海公益基金会宣布向复旦大学整体捐赠7亿元，创下了校友单笔及累计捐赠金额的最高纪录。2016年，基金会向清华大学苏世民书院捐赠1000万美元。基金会积极参与国家脱贫攻坚计划，通过实施“泛海助学行动”，资助46万名建档立卡贫困家庭当年考上大学的学生。

## 5、广东省国强公益基金会



广东省国强公益基金会由碧桂园控股有限公司董事会主席杨国强先生及联席主席杨惠妍女士于 2013 年创立。基金会以“希望社会因我们的存在而变得更加美好”为宗旨。基金会资助国华纪念中学、国良职业培训学校以及碧桂园职业学院，让贫困学生通过知识改变命运，为社会培养栋梁之才。基金会设立仲明大学生助学金、惠妍教育助学基金奖等 20 余项教育助学基金，并捐赠支持清华大学、香港科技大学、中山大学、北京师范大学、西湖大学等多所高校发展。另外，响应国家实施精准扶贫战略，基金会参与碧桂园集团在 9 省 14 县的结对帮扶行动，从党建、产业、就业、教育等领域助力当地贫困人口脱贫。基金会已累计向社会实际捐赠超过 48 亿元，36 万余人次受益。

## 6、浙江马云公益基金会



浙江马云公益基金会由阿里巴巴集团董事局主席马云先生捐资成立。基金会重点关注教育发展领域，尤其是作为中国教育重要组成部分的乡村教育。在创办人清晰的公益理念指引下，基金会相继展开了马云乡村教师计划、马云乡村校长计划、马云乡村师范生计划和马云乡村寄宿制学校计划，并于每年腊八节前后在海南三亚为获奖教师举办“马云乡村教师奖颁奖典礼”，以期唤醒社会对乡村教师与乡村教育的关注，使乡村教师的价值得到认可。自 2018 年起，马云乡村教育计划将集中在 832 个集中连片特困地区县、国家级扶贫县及浙江省开展。



## 7、北京三一公益基金会



北京三一公益基金会由三一重工集团董事梁在中先生创办。基金会以“推动科学公益，助力公益实现

价值，创造世界真实改变”为使命。基金会以“科学公益”为支点，撬动整个公益生态系统的资源高效配置和有效流转致力于成为中国公益最有力的支持者，比肩世界一流基金会，助力中国公益发挥全球性影响力。成立5年来，基金会由最初发起的“圆梦助学”项目扩展到研究推广、实践支持、公众倡导“三驾马车”齐驱并进，并逐渐形成了社群、孵化、资助三大相互渗透的3ESPACE业务线。

## 8、华民慈善基金会



华民基金会由特华投资控股有限公司、卢德之先生、李光荣先生捐赠设立。基金会致力于推动人类共享文明的

理论与实践，致力于推动中国发展对世界和平发展的影响，致力于扶助弱势群体，致力于推进慈善文化的建设和发展。让全世界慈善人联合起来，共同为推动中国慈善事业发展和人类共享文明的发展做出积极的努力。基金会成立11年来，慈善项目涵盖到了教育、养老、助残、扶贫、研究、行业推动和慈善国际交流等诸多领域。

## 9、深圳市陈一丹公益慈善基金会



深圳市陈一丹公益慈善基金会由腾讯主要创始人、腾讯公益慈善基金会发起人兼荣誉理事长陈一丹先生于2013年发起。自成立以来，基金会持续关注和推动中国传统文化和民族文化的保育及活化，先后资助《苗装》《苗绣》《刀郎》《百苗图》《民歌》及《中国手艺人系列丛书（3册）》等非遗作品的编纂出版，并举办文化体验展，支持高校采风创作、纪录片摄制、手艺人扶持和村落改造等，探索以多元化、立体化形式向公众呈现中华民族传统。2017年，基金会发布文化公益品牌“岂止”，旨在进一步推动民族文化的保育传承及活化创新。

## 10、福建省发树慈善基金会



福建省发树慈善基金会2009年由陈发树先生捐赠1亿元人民币设立。基金会以“帮助社会，回馈社会”为使命，在各个领域尤其是教育方面选取最大化创造社会价值的项目。项目涉及资助贫困，扶助弱势群体；赈灾救助，资助灾区受灾群体；重点是参加和资助社会文化、教育的慈善公益事业，热心支持和参与慈善事业的志愿者队伍，开展多种形式的慈善公益活动。2010年1月，基金会首期捐资5亿元人民币建设闽江学院新华都商学院。2016年5月2日，基金会宣布向北京大学捐赠1亿元。2017年6月，基金会再捐赠2亿元，资助新华都商学院打造成世界一流商学院。

## 附件二：2018 中国家族慈善新生代十杰（按姓氏拼音排序）

### 1、何剑锋：家族的慈善接班人和推动者



何剑锋，广东省和的慈善基金会主席、盈峰集团创始人

何剑锋不做父亲所创办的“美的”接班人，选择自主创业。盈峰集团从实业开始，逐渐转向投资等领域进行多元化发展，长期以来,盈峰集团始终以远见洞察时代变革，坚持“投资+产业”双轮驱动的商业模式，以“耕植产业，创享价值”为使命，致力于打造多个具有领先地位的产业发展平台，成为优秀的多元化产业投资控股集团。

在慈善方面，何剑锋是家族慈善的接班人，他认为“价值观才是最好的传承，美德才是最大的财富”。他于2010发起成立盈峰慈善基金会，开展教育扶贫、助贫济困等相关慈善活动；2013年，与父亲共同创立何享健慈善基金会（2017年更名为广东省和的慈善基金会），并担任基金会主席。家族慈善基金会的组建和执行，一直由何剑锋及专业团队实施。

## 2、孔冬梅：助力国家科学人才培育



孔东梅，东润公益基金会理事长、北京东润菊香书屋有限公司董事长

受外祖父毛泽东和母亲李敏的影响，孔东梅肩负家族使命，以弘扬公益精神和助力国家科学人才培育为己任；她于 2015 年创办东润公益基金会，不仅致力于与全球一流的学术权威合作，为华人青少年在自然科学、社会科学和人文学科领域的学术研究打造国际化的学习交流平台，推动华人青少年教育事业的发展，而且持续关注贫困地区的儿童学前教育及青少年教育，广泛开展扶助贫困学生的公益活动。

基金会资助丘成桐教授举办“东润丘成桐科学奖”，推进中学科学的发展，激发并提升全球华人中学生对科学研究的兴趣和创新能力，挖掘并培养有前途的年轻科学天才。经过八年时间，获奖的中学生先后有 21 位经推荐进入哈佛、麻省理工、普林斯顿、斯坦福等国际名校，一批获奖学生被保送到清华、北大等国内名校深造。东润丘成桐科学奖已经成为青年学生迈向国际知名学府的重要阶梯。

### 3、梁在中：“科学公益”的倡导者



梁在中，北京三一公益基金会理事长、三一重工集团董事

2007年，梁在中开始首次公益尝试，资助贫困大学生，不仅捐资，还与受助学生密切交流，包括三观的学习、领导力的培养，并激励他们在学业上有更多突破和发展。

逐渐地，他从个人慈善开始去思考整个中国的公益生态，发现有待改进之处，比如捐赠后的项目执行效果、价值衡量、公众公益意识唤醒等，并带着问题在2012年去哈佛大学肯尼迪政府学院学习；学成归来后，他创办了北京三一公益基金会，以“科学公益”作为基金会的使命，去推动更多科学、专业、有效、创新的公益，生发力量、创造社会价值，成为推动中国公益生态发展的有力杠杆。其开展的慈善项目，也从最初的“圆梦助学”项目扩展到运作、资助、研究三大领域相结合，并形成社区、孵化、资助三大维度互相促进的业务体系。

2018年，梁在中先生推动汇聚新生代企业家的精英组织“接力中国”成立接力公益基金会，并担任执行理事长；吸引更多的家族下一代、青年企业家和社会资源进入公益慈善事业，引领新一代的公益力量。

#### 4、刘畅：为“绿领”创造新的希望



刘畅，四川省绿领公益慈善基金会副理事长、新希望六和股份有限公司董事长

刘畅女士在其父刘永好 2013 年卸任新希望六和董事长时，正式成为新希望六和第六届董事会董事长，接班带领企业持续“为耕者谋利，为食者造福”。她深受父母的慈善熏陶，父亲参与发起“光彩事业”，支持老少边穷地区发展，母亲持续多年开展“生命教育”公益，将对生命成长的关爱带进了家庭、社区、学校等；家族慈善精神激励她持续关注并践行公益。

刘畅曾与北大 MBA 同学发起“光明行”，在新疆、甘肃、内蒙古、四川阿坝凉山等贫困地区为白内障患者提供免费手术。进入家族企业后，她专注于发挥企业在畜牧业方面的技术、规模、组织等综合优势，参与国家“精准扶贫”、“乡村振兴”战略，推动社会发展。

2017 年，新希望集团发布 10 万新农民培训计划，培育优秀“绿领”支持乡村振兴；已先后在山东、四川等 25 个省市，组织开展了 700 余场次、超过 20000 人的培训工作。为促进新农民培训计划的可持续发展，四川省绿领公益慈善基金会于 2018 年正式成立，由刘畅担任副理事长，刘永好担任理事；并设立了首期规模 1000 万的“绿领公益慈善基金”，将培训和表彰相结合，将短期技能培养和长期产业孵化结合，设立了“新希望绿领奖”，并支持优秀新农民发展为创业合伙人。

## 5、刘楸妍：迭代升级家族的慈善模式



**刘楸妍，香江社会救助基金会理事兼秘书长、香江健康产业总经理**

刘楸妍参与筹建和创办了香江健康产业事业部并出任总经理，开始全面引领香江健康发展。她 2014 年获得乔治华盛顿大学工商管理学士学位；因受父母慈善行为的影响，她热衷公益慈善，曾在美国纽约洛克菲勒兄弟基金会实习，学习慈善组织的运营管理；回国后出任香江社会救助基金会常务副秘书长，并于 2015 年正式担任香江社会救助基金会秘书长。

她将国外学习到的公益理念和公益组织现代化运作模式，逐步融入香江社会救助基金会的各项管理和创新，曾建立和发起了“香江儿童友好社区”、“香江光明使者”等慈善活动；2018 年，开始推动基金会聚焦乡村教育，升级打造“香江爱心图书室”2.0 版，引入互联网技术以及丰富的阅读活动，解决教育扶贫的均等化，为推动全民阅读的落地提供了解决方案；并携手 11 家公益组织，首创发起“美好阅读公益联盟”共创平台，联结、整合关注中国儿童阅读的各方力量。

此外，刘楸妍还推动深圳同心青委会的青年企业家积极参与社会公益事业，曾组织“同心青年荧光夜跑”、捐资助学活动等。

## 6、鲁伟鼎：扛起“父辈的旗帜”



鲁伟鼎，鲁冠球三农扶志基金发起人、万向集团公司董事长

2018年，鲁伟鼎为纪念万向集团创始人鲁冠球先生，并遵循父亲的情怀意境，设立“鲁冠球三农扶志基金”；将其持有的万向三农集团6亿元出资额对应的全部股权无偿授予鲁冠球三农扶志基金。这是中国家族慈善史的里程碑式事件。

由鲁伟鼎设立和命名的慈善信托“鲁冠球三农扶志基金”的初始财产规模巨大，市值达到约60亿元；其宗旨是：让农村发展、让农业现代化、让农民富裕，以影响力投资、以奋斗者为本、量力而行做实事。其财产及收益将全部用于扶贫、济困、扶老、救孤、恤病、助残、优抚、救灾等慈善活动，促进教育、科技、文化、卫生、体育、环保等事业发展，鲁伟鼎及其家族成员不享有信托利益。鲁冠球三农扶志基金设立后，由鲁伟鼎担任基金董事长。



## 7、牛犇：专职做好“善二代”



牛犇，北京老牛兄妹公益基金会理事长、老牛基金会理事

牛犇在父亲的影响、鼓励和支持下，参与公益慈善事业，主要关注环境保护领域。自 2012 年起负责老牛基金会的环境保护项目，并通过老牛基金会向大自然保护协会捐赠 600 万美元。他曾参与肯尼亚北部跟里瓦野生动物保护协会的工作，这段经历也坚定了其参与慈善事业的决心，并致力于推动中国环境保护事业发展。

2015 年 3 月，与牛琼（牛根生之女）共同发起成立了“老牛兄妹公益基金会”，进一步扩展家族慈善事业。2015 年 4 月，加入“全球善财领袖计划”，旨在结伴世界顶级慈善家族，探寻家族传承奥秘，引领善与雅的生活方式，实现创新性善知识的生产与传播。2016 年荣获东西方慈善论坛“最具潜力慈善领袖”奖，连续荣获 2016、2017、2018 年度“中国公益人物”奖，2018 年荣获凤凰卫视行动者联盟年度十大公益人物。

为推动公益事业发展，汇聚更多慈善力量，他还担任国际善财公益创新联盟联合主席，贵阳盛和塾荣誉理事长等社会职务，引领财富向善。

## 8、田甜：为心灵困顿者打造“诺亚方舟”



**田甜，北京桥爱慈善基金会创始人、TWT Global 集团联合创始人兼执行董事**

作为创二代，田甜在家族事业之外拓展了新的发展空间，于 2007 年在悉尼创办 TWT Global 集团，2008 年在北京设立投资业务基地；经过十年的高速发展，她已将 TWT Global 打造成为地跨中澳两国，以投资为龙头、以地产为后盾、以金融为平台的综合型跨国集团。

田甜的公益慈善之路始于 2011 年，对心理健康和艺术领域充满热情，并于 2013 年创办桥爱慈善基金会，致力于心理健康和艺术文化传播；在中澳两国开展，至今累计捐款捐物约 1408 万元，受助群体达到 7 万余人；曾当选“2017 年度中国公益人物”、荣获“2018 中国品牌女性慈善公益奖”。

为引导公众正视心理疾病，为因此而煎熬的人在内心建造一座联通世界的桥梁，基金会联动中澳心理健康专业资源，构建了广泛的合作网络，先后与澳大利亚 Lifeline 生命救助热线、Barnardos 儿童关爱组织、中科院心理所等达成战略合作。2017 年 10 月，基金会联合中国妇女发展基金会，共同发起“心桥计划”项目，为期 5 年，承诺资助总金额 2000 万元，已捐助 600 万元；包括学校心理课堂、社区心理坊和行业交流支持等项目，以此推动中国心理领域发展。

## 9、杨惠妍：深耕扶贫与教育



**杨惠妍，广东省国强公益基金会共同发起人、碧桂园董事局副主席**

杨惠妍从小被父母教导要感恩、回报社会。接班后的她，与父亲杨国强一起开展慈善事业，累计实际捐赠超过 48 亿元。2013 年，杨惠妍与父亲杨国强共同创立国强公益基金会，由随机、零散的慈善活动走向专业化治理。杨惠妍对基金会的发展方向进行决策，由专业团队在教育扶贫、精准扶贫等领域开展项目。

基金会资助三所慈善学校，分别是国华纪念中学、国良职业培训学校以及碧桂园职业学院，让贫困学生通过知识改变命运，为社会培养栋梁之才。基金会设立仲明大学生助学金、惠妍教育助学基金、国华杰出学者奖、国华杰出学者奖等二十余项教育助学专项基金，并捐赠支持清华大学、香港科技大学、中山大学、北京师范大学、西湖大学等多所高校发展。另外，响应国家实施精准扶贫战略，基金会参与碧桂园集团在 9 省 14 县的结对帮扶行动，从党建、产业、就业、教育等领域助力当地困人口脱贫。其中英德整县帮扶采用“整体规划、重点打造、分步实施、连片推进”的模式，助力新农村建设工作，探索乡村振兴的道路。

杨惠妍及团队开展的慈善项目，主攻“贫困”难题，通过职业教育、技能培训、产业建设等方式，为乡村赋能，激活乡村的生命力和生产力，以此从根本上解决“贫困”问题。2018 年，杨惠妍被授予第十届中华慈善奖个人奖。

## 10、张程程：让古建筑重焕新生



**张程程，陕西荣华慈善基金会理事长、荣华控股企业集团董事**

张程程出生于中国西安，14岁留学法国，2009年获巴黎IDRAC商学院硕士学位；进入家族企业后，她通过慈善找到了成长突破口，将事业发展、个人兴趣等与慈善做充分融合，在促进中法交流、古建筑保护、扶贫等领域开展了诸多有代表性的项目，成长为陕西省最年轻的政协委员。

她因在中法经济、文化交流中贡献卓越，荣膺2014年中法建交“50年50人”最年轻入选者。出于对西安城墙和古建筑的热爱和保护需求，她不仅致力于古建筑保护、修复和研究，更是融入国际先进理念让古建筑“活化”，尊敬历史复兴文化，融合热爱历史之美；让这个世界现存规模最大、保存最完整的古代城垣建筑、全人类的文化遗产焕发新的活力。2014年，在城墙永宁门创办城墙·RAC,一个创新的国际艺术文化中心；2016年，出任西安城墙保护基金会理事。

此外，张程程带领的荣华慈善基金会先后捐助1.1亿元人民币支持陕西产业扶贫项目，帮助贫困农民建立自我造血功能，脱贫致富。面对中国老龄化社会问题，她发起成立了荣华养老有限责任公司并担任董事长，指导荣华养老引入瑞士、日本、法国等先进理念，推动中瑞、中日、中法养老产业交流合作，荣华养老目前已发展成为中国西部养老第一品牌。

### 附件三：《中国家族慈善基金会报告（2018）》及“2018 中国家族慈善基金会十强”“2018 中国家族慈善新生代十杰”评价指标

一级指标/权重	具体指标/权重	指标说明
善款数额 (50%)	(1) 2017 年捐赠收入 (10%)	基金会 2017 年捐赠收入总额
	(2) 捐赠收入总计 (10%)	基金会自成立以来的捐赠收入总额
	(3) 2017 年捐赠支出 (15%)	基金会 2017 年捐赠支出总额
	(4) 捐赠支出总计 (15%)	基金会自成立以来的捐赠支出总额
社会效应 (30%)	(1) 创新性 (10%)	基金会在重点关注领域和运作模式等方面的创新性，包括对新工具、新方法、资源利用、项目设计等方面
	(2) 国际化 (10%)	基金会在项目开展和合作交流方面的国际化情况
	(3) 影响力 (10%)	基金会荣获社会贡献奖项、被媒体公开宣传称颂，传播影响等
治理状况 (20%)	(1) 家族成员任职情况 (6%)	家族成员在基金会担任职务情况，包括理事会和秘书处
	(2) 治理架构 (6%)	基金会的治理架构是否清晰，秘书长是否担任理事
	(3) 女性任职情况 (4%)	基金会理事会的女性占比
	(4) 透明度 (4%)	基金会透明度包括基金会中心网的透明度评分、信息披露渠道建设等



## 附件四：参考文献

- [1]王振耀.慈善的力量和内在逻辑——中国社会大额捐赠分析[Z],2012-03
- [2]傅昌波.公益慈善是财富传承的一个重要方面[Z].人民日报,2018
- [3]王振耀.慈善组织要跟上慈善的潮流,不能自说自话[N].公益时报,2017-09-06
- [4]王名,贾西津.基金会的产权结构与治理[N].经济界 2003 No.1
- [5]卢德之.家族慈善基金会是家族的道德和资本平台[Z].中国慈善家,2014-07
- [6]汪伟楠.什么是好的基金会内部治理[Z].中国发展简报,2017-06-08
- [7]李晗,张立民,汤胜,LiHan,ZhangLimin,&TangSheng.媒体监督能影响基金会绩效吗?——来自我国的初步经验证据[N].审计研究(2), 72-80.
- [8]孙世敏, 张兰, 贾建锋.社会企业业绩计量理论与方法的研究进展[N].科研管理,2011,32(12),74-81.
- [9]国家税务总局.国家税务总局关于基金会应税收入问题的通知[Z].[1999]024号
- [10]招商银行,贝恩公司.2017 中国私人财富报告[R].
- [11]陈斌,陶冶.美国家族慈善基金会:嬗变、条件与启示[N].探索,2015-03
- [12]基金会中心网.美国家族慈善基金会[M].社会科学文献出版社,2013
- [13] [14]雷永胜.你问我家族慈善基金会到底有多大贡献? [N].中国慈善家,2016-01-28
- [14]雷永胜.如何做好家族慈善基金会秘书长? [N].中国慈善家,2016
- [15]雷永胜.完全意义上的家族慈善基金会应具备三个特征[N].中国慈善家,2015-07-30
- [16]瑞士信贷研究院.2018 年全球财富报告[R].2018-10-18
- [17]潘如盎.慈善现代转型中的中国家族慈善基金会发展——论家族慈善基金会的角色、瓶颈与对策[N].现代商业,2016
- [18]潘如盎.发达国家家族慈善基金会的实践综述[N].法制与社会,2016



## 附件五：研究团队

总 顾 问：王振耀 国际公益学院院长、北京师范大学中国公益研究院院长

课题组长：傅昌波 国际公益学院助理院长、北京师范大学社会学院教授

研究统筹：逯 莹 国际公益学院家族传承中心 家族慈善部副主任

发布统筹：范志宏 国际公益学院家族传承中心 家族治理部主任

撰写/调研：

傅昌波 国际公益学院助理院长兼家族传承中心总监

逯 莹 国际公益学院家族传承中心 家族慈善部副主任

曹晓辉 国际公益学院家族传承中心 家族治理部副主任

魏璞祯 国际公益学院家族传承中心 家族慈善部分析员

傅 豪 国际公益学院家族传承中心 善财传承部高级分析员

隋 毅 国际公益学院家族传承中心 善财传承部副主任

毛文婷 国际公益学院家族传承中心 善财研究项目助理

童 甯 国际公益学院家族传承中心 家族慈善部原主任

范雨萌 国际公益学院家族传承中心实习生、伦敦政治经济学院学生

## 附件六：发布机构

### 家族传承中心

家族传承中心是国际公益学院下属的善财传承专业智库和教育机构，其使命是通过研究、培训、倡导和咨询服务，向高净值人群传授家族善财传承及基业长青之道，提升中国财富人群的社会价值，提供家族财富参与社会家族投资的路径，提高财富家族规划设计战略慈善、组织执行公益项目的的能力，引领中国财富家族积极向善，推动善财传承国际合作，促进共享发展和社会公平。

### 国际公益学院

国际公益学院由比尔·盖茨、瑞·达理欧、牛根生、何巧女、叶庆均等五位中美慈善家联合倡议成立，并获得比尔及梅琳达·盖茨基金会、北京达理公益基金会、老牛基金会、北京巧女公益基金会、浙江敦和慈善基金会的共同捐资。学院的举办机构为深圳市亚太国际公益教育基金会。招商银行原行长马蔚华为国际公益学院董事会主席，北京师范大学教授王振耀为国际公益学院院长。

学院旨在建设培养榜样型慈善家和高级公益慈善管理人才的教育系统，构建支持中国与世界公益慈善领域高度发展的知识体系；打造引领全球慈善发展和推动形成新型慈善知识体系的专业智库；通过提升公益慈善事业的创新性、专业化和公众参与，为推进中国和世界慈善事业的发展做出贡献。







## 联系方式

邮箱/Email: [cgpicfp@cgpi.org.cn](mailto:cgpicfp@cgpi.org.cn)

网址/Website: <http://www.cgpi.org.cn/>